

作者：曹克晶

适应课程：二手车交易与评估

二手车鉴定评估报告编制

摘要：本项目主要来源于齐齐哈尔宏驰二手车有限公司，聚焦“二手车鉴定评估报告编制”核心工作，选取二手车交易市场中常见的家用轿车评估业务为原型。还原从客户委托评估，到评估师实地对车辆外观、内饰、发动机、底盘等进行技术状况勘查，结合车辆登记证书、行驶证梳理产权信息，再通过查询同区域、同车型、相近车况的二手车成交数据开展市场调研，最终依据《二手车鉴定评估技术规范》完成报告撰写的全流程。该案例可用于二手车鉴定评估课程的实践教学环节，助力学习者精准把握报告撰写的规范框架与实操要点。教学实践表明，引入此案例后，学生撰写的报告在信息完整性、逻辑严谨性、评估方法运用准确性上显著提升，能有效缩短学生从理论学习到行业实操的适配周期，帮助其快速适应二手车评估师岗位对报告质量的要求。通过任务的实施，能够从思维方式、价值观念、行为规范等方面提高学生的专业技能和职业素养。

关键词：现场勘查、价格评估、鉴定评估报告

一、背景介绍

随着我国汽车保有量的持续攀升，二手车市场迎来了蓬勃发展的黄金时期。数据显示，近年来二手车年交易量已突破千万辆，且呈现逐年递增的态势。然而，在二手车交易过程中，车辆信息不透明、车况评估不规范、价值判定不准确等问题屡见不鲜，这些问题不仅制约了二手车市场的健康发展，也让消费者在购车时顾虑重重。

在这样的市场环境下，培养一批具备专业二手车鉴定评估能力、能够撰写规范评估报告的人才显得尤为重要。《二手车交易与评估》作为汽车服务工程专业课程，其教学质量直接关系到学生能否满足行业需求。但传统的教学模式往往侧重于理论知识的传授，缺乏与实际业务的紧密结合，导致学生毕业后难以快速适应岗位要求，在撰写二手车鉴定评估报告时常出现内容不完整、逻辑不清晰、评估方法运用不当等问题。

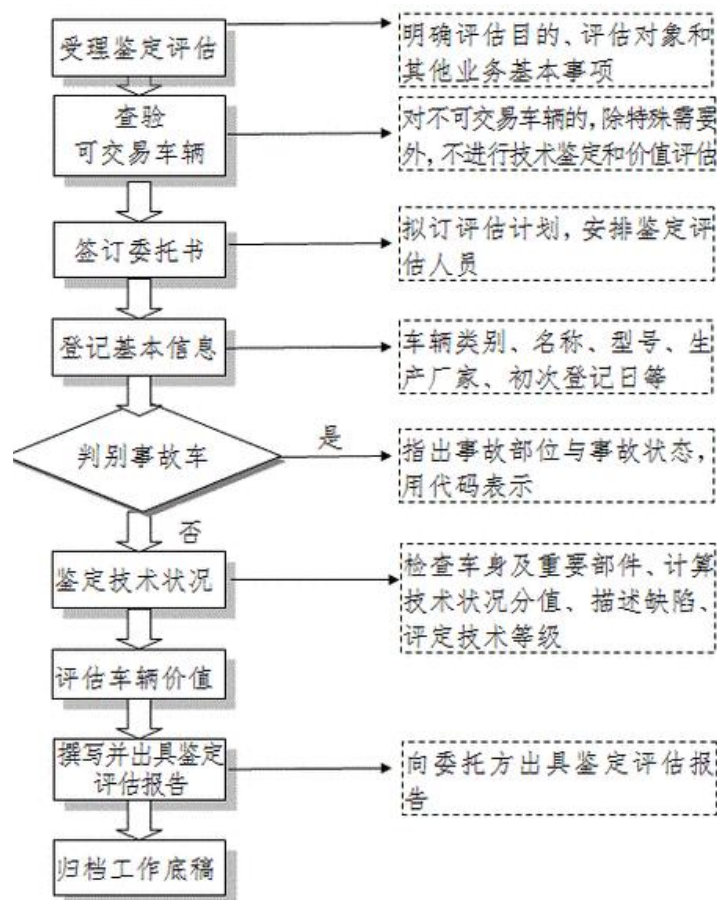
为了改变这一现状，本案例以真实的二手车鉴定评估业务为原型，构建了一套完整的教学案例体系。该案例涵盖了从委托洽谈、现场勘查、数据采集、价值评估到报告撰写的全流程，旨在通过实践教学，让学生深入了解二手车鉴定评估的实际操作环节，掌握规范撰写评估报告的技能，从而为二手车市场输送更多高素质的专业人才，推动行业的规范化、标准化发展。

二、项目案例

（一）项目案例内容

1. 业务流程模块

二手车鉴定评估业务遵循标准化流程推进，各环节紧密关联、相互支撑，共同为最终撰写评估报告提供依据，以下通过流程拆解和关键说明，清晰呈现业务逻辑：



流程环节	核心工作内容	关键操作说明	关联报告撰写要点
委托洽谈	与客户沟通,明确评估需求、标的车辆信息,签订评估委托协议	需确认评估目的,如交易定价需侧重市场流通价值;抵押融资需关注资产变现能力,登记车辆基本信息,包括品牌、型号、初次登记日期等。	[报告绪言]需体现评估目的、委托方/车辆信息,作为报告逻辑起点
现场勘查	制定《二手车勘查清单》,对车辆外观、内饰、机械部件等开展 20 余项指标检测	外观:用漆膜仪检测漆面厚度,判断钣金修复;目检车身缝隙、漆面流坠等 发动机:借助诊断仪读取故障码,测试怠速、加速工况运转平顺性; 底盘:举升车辆检查悬挂异响、渗油,轮胎磨损/老化程度	需在[车辆技术状况鉴定]模块,客观记录检测数据,如“左前翼子板漆面厚度 1200 μm ,存在钣金修复”;故障描述,如“发动机怠速抖动,诊断仪显示某缸失火故障码”,为价值评估提供车况依据
数据采集	多维度收集车辆基础信息与市场交易数据	基础信息:从行驶证、登记证书提取车辆使用年限、里程、过户次数等;	为[价值评估]模块提供数据支撑:基础信息用于重置成本法成新率计算;市场成交

		市场数据：通过二手车交易平台（如瓜子、优信）、本地车商渠道，筛选同型号、相近车况（使用年限±1年、里程±2万公里）的成交案例。	数据用于市场法可比案例选取与修正
价值评估	对比重置成本法、市场法等评估方法适配性，计算车辆评估价值	重置成本法：计算公式“评估值=重置全价×成新率”，重置全价参考新车指导价（结合优惠），成新率通过采用使用年限法或综合分析法 现行市价法：选取2-3个可比案例，对车辆配置、车况、成交时间等因素逐一修正，得出评估值	需在报告[价值评估]模块，详细说明“评估方法选择理由”，如“因车辆为常见家用车，市场交易活跃，优先选用市场法”；计算过程（公式、系数取值依据），体现评估逻辑
报告撰写	整合全流程信息，规范输出二手车鉴定评估报告	按行业标准（如GB/T30323-2013），梳理“车辆基本信息、技术状况鉴定结论、价值评估过程与结果、特殊情况	

2. 典型场景嵌入

为还原行业真实挑战，案例特别设置两类高频难题场景，驱动学习者在复杂情境中思考解决方案，强化报告风险披露与特殊情况处理能力，以下通过场景拆解+应对逻辑呈现：

（1）场景一：车况隐瞒争议

场景还原：车辆外观修复精细，漆面、缝隙无明显异常，但路试时发现底盘异响、转向精准度下降；查询4S店维保记录无重大事故维修记录，可车辆车架号周边存在疑似焊接痕迹。

应对逻辑：首先是深度勘查，扩大检测范围，如拆解内饰板检查车身加强件；借助专业设备，如超声波探伤仪检测车架损伤，锁定“车辆A柱曾因事故切割修复”关键车况。其次是报告处理，在[车辆技术状况鉴定]模块，详细描述“A柱切割修复位置、检测手段与判定依据”；在[特殊情况说明]模块，披露“维保记录未体现事故、车况争议风险”，并在

价值评估中大幅扣减，如按事故车标准，评估值下浮 30%-50%，警示报告使用者关注产权与车况真实性。

（2）场景二：市场数据稀缺

场景还原：评估标的为 10 年车龄的进口小众跑车，国内保有量<500 台，二手车交易平台仅找到 1 条本地成交案例，且配置、车况差异较大。

应对逻辑：首先是数据拓展，拓宽数据采集渠道，如联系全国二手车商社群、海外二手车交易网站，查询同款车型海外残值趋势；结合车辆品牌官方“经典车保值率报告”辅助判断。其次是报告处理，在[价值评估]模块，说明“因市场数据稀缺，采用‘重置成本法为主+专家经验修正’组合评估方式”；详细阐述重置全价计算，参考新车平行进口成本；成新率调整结合发动机工况、稀有度系数，同时在[风险提示]模块注明“市场流动性风险：因车型小众，评估值仅为理论参考，实际成交价格受买家偏好影响波动较大”。

（3）场景三：政策合规冲突

场景还原：评估标的为 2019 年出厂的“国五”排放标准轿车，委托评估目的是跨省交易至已实施“国六”迁入政策的地区。车辆车况良好，综合得分 85 分，对应精品车，但迁入地车管所明确“国五车暂停迁入”。

应对逻辑：首先是政策影响分析，查阅迁入地最新《二手车流通环保政策》，确认政策执行时间、过渡期安排，如是否允许本地二手车商协助落户；分析政策对车辆价值的直接影响，无法迁入导致流通范围缩小，价值下浮 15%-25%。其次是报告处理，在[价值评估]模块，新增“政策因素修正说明”，采用“市场法+政策扣减系数”模型，说明因迁入限制导致可比案例修正系数增加，如区域供需指数从 1 调整为 0.8；在[特殊情况

说明]模块，详细披露“迁入地环保政策冲突风险”，提示委托方“建议优先在本地交易，或等待政策调整，否则实际成交价格可能低于评估值”，并在报告结论中区分“本地交易评估值”与“跨省交易理论评估值”，保障报告实用性。

（二）关键点

项目的关键所在是让学生了解汽车评估的方法和汽车评估过程中的检查项目，理解汽车价格估算的操作方法，掌握汽车评估的运作流程和撰写汽车评估报告的方法。根据技术状况检查的结果分析对汽车价格的影响，对应进行汽车价格的估算，并能计算出各项调整费用，完成鉴定报告。本案例教学中的关键知识点、技能点、态度点如下：

（1）知识点：掌握重置成本法、清算价格法、收益现值法、现行市价法的计算方法，掌握评估报告的内容和撰写要点。

（2）技能点：具有运用重置成本法、清算价格法、收益现值法、现行市价法解决实际问题的能力；能够撰写二手车评估报告。

（3）态度点：培养学生严谨认真的职业道德和团队合作意识。

（三）教学使用

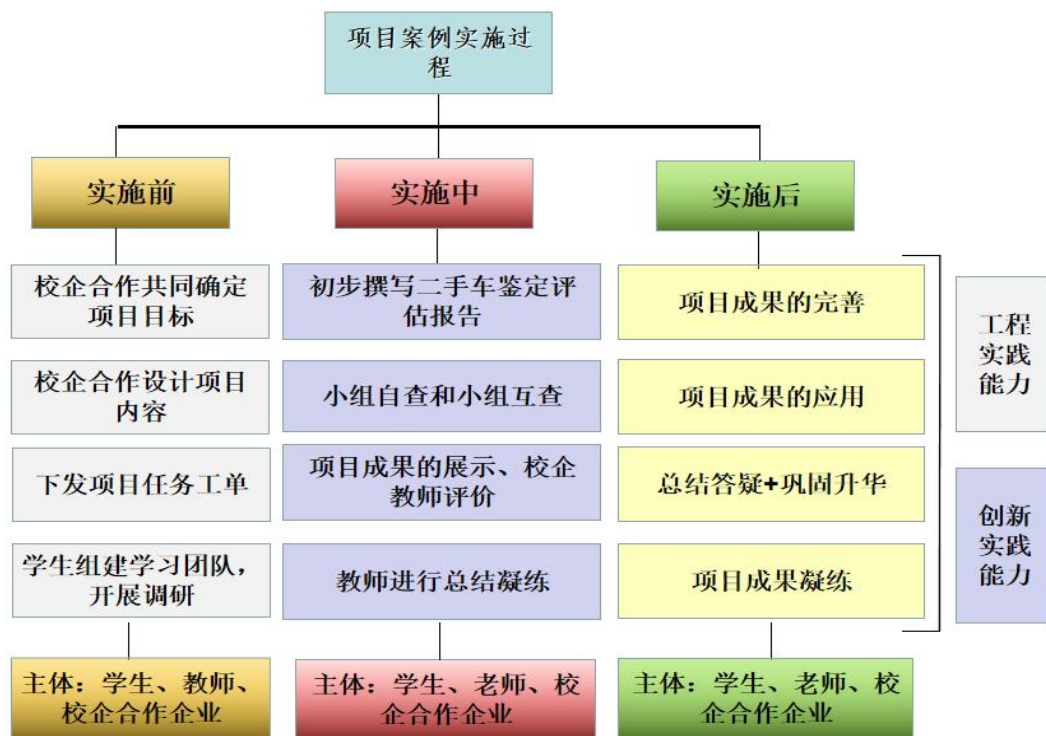
教学组织：采用“分组实操+阶段复盘”模式。将学生按4人分组，模拟评估团队，分配“评估师”“数据专员”“报告撰写人”等角色；教师发布案例任务后，各小组同步推进车况勘查、数据调研、报告框架搭建，过程中教师巡回指导，针对数据偏差、方法误用等问题实时干预。设置“周度复盘会”，各小组汇报进度与难点，教师拆解行业标准作业流程，纠偏撰写逻辑。

本项目案例在课程中主要采取实施前、实施中、实施后三个阶段，主要使用情况如下：

1. 实施前：主要是校企合作共同设计项目的内容，下发参考资料和工程任务书，并要求学生到图书馆查阅资料，带领学生去齐齐哈尔宏驰二手车有限公司，收集资料，进行实地调研；

2. 实施中：要求学生以小组的形式开展任务，初步草拟二手车鉴定评估报告，并经过小组自查和小组互查的方式，进行方案的整改，课堂上利用团队PK汇报的形式，进行课堂演示，采取教师和企业专家评价的方式，进行检验，并提出整改意见，最后教师对项目完成情况进行总结。

3. 实施后：学生根据企业专家和教师提出的整改意见再次完善方案，并最终完成项目成果，完成的项目成果具有实用价值和创新性，将被企业所采纳，教师对该项目涉及的知识进行总结答疑，实现巩固升华，最后教师对学生的所有项目成果进行凝练，汇编成册，作为下轮项目案例资料库。



（三）其他相关说明和附件

附件 1：一款桑塔纳汽车鉴定评估报告

附件 1;

机动车鉴定估价报告书

齐工程评报字〔2024〕34 号

齐齐哈尔齐工程二手汽车交易市场有限公司

2024 年 2 月 28 日

齐齐哈尔齐工程二手汽车交易市场有限公司

桑塔纳的鉴定估价报告

齐工程车字（2024）34 号

一、绪言

齐齐哈尔齐工程二手汽车交易市场有限公司接受曹女士的委托，根据国家有关资产评估的规定，本着客观、独立、公正、科学的原则，按照公认的资产评估方法，对车牌号为黑 B2983F，型号为桑塔纳的汽车进行了鉴定评估。本机构鉴定人员按照必要的程序，对委托鉴定评估车辆进行了实地查勘与市场调查，并对其在 2024 年 2 月 25 日所表现的市场价值作了公允反映。现将车辆评估情况及鉴定评估结果报告如下：

二、委托方与车辆所有方简介

（一）委托方曹女士，委托方联系人***，联系电话：*****，

（二）根据机动车行驶证所示，委托车辆车主：曹女士。

三、鉴定估价目的

为资产抵押提供现实价值依据。

四、鉴定估价对象

本次鉴定估价对象为一辆桑塔纳小轿车，型号为：桑塔纳 1.6 手动舒适型；发动机号：001343，车架号：004274，牌照号：黑 B2983F，初次登记日为 2022 年 7 月 24 日，年检有效期至 2024 年 4 月，车船费至 2024 年 6 月，保险至 2024 年 4 月 29 日。

五、鉴定估价基准日

2024 年 2 月 25 日

六、鉴定估价的原则

严格遵循“客观、公正、科学、可行性”的原则。

七、鉴定估价的依据

1. 《国有资产评估管理办法》
2. 《国有资产评估管理办法实施细则》
3. 湖北省高级人民法院鉴定委托书
4. 《汽车报废批准》
5. 其他相关法律法规资料。

八、评估方法及计算过程

☐重置成本法 ☐现行市价法 ☐收益现值法 ☐清算价格法

根据本次评估的特殊目的，即属资产抵押，决定本次的评估方法为清算价格法。

1. 评估计算公式

评估价=重置成本×成新率×调整系数×折扣率

重置成本价=现行市场购置价+购置附加税

（1）现行市场购置价的确定

根据市场调查了解该车的市场价为 102300 元

（2）重置成本全价的确定

该车辆购置附加税的税率为 10%，故重置全价为：102300+102300*（1-17%）*10%=110800。

（3）成新率的计算

由于此车报废期为十年，已使用 1 年零 8 个月，成新率：（120—20）÷120=83%

（4）加权调整系数的计算：

技术状况一般取 0.7；维护情况较好取 0.9；制造质量属国产名牌车取 0.9；工作条件较好取 1；工作性质属公务车取 0.9。

综合调整系数 $0.7 \times 30\% + 0.9 \times 25\% + 0.9 \times 20\% + 0.9 \times 15\% + 1 \times 10\% = 0.85$

（5）根据市场调查，取 70%的折扣率即可在清算之日出售车辆评估价：

重置成本×成新率×调整系数×折扣率=110800*0.85*0.83*70%=54719 元

九、评估过程

按照接受委托、验证、现场查勘、评定估算、提交报告的程序进行。

十、评估结论：

综上所述，本次对桑塔纳汽车于 2024 年 2 月 25 日的评估总值为人民币伍万肆仟柒佰壹拾玖元整。（¥54719 元）

十一、特别事项说明：

十二、评估报告法律效力

（一）本项评估结论有效期为 90 天，自评估基准日至 2024 年 5 月 24 日止；

（二）当评估目的在有效期内实现时，本评估结果可以作为作价参考依据。超过 90 天，需重新评估。另外在评估有效期内若被评估车辆的市场价格或因交通事故等原因导致车辆的价值发生变化，对车辆评估结果产生明显影响时，委托方也需重新委托评估机构重新评估；

（三）鉴定评估报告书的使用权归委托方所有，其评估结论仅供委托方为本项目

评估目的使用和送交二手车鉴定评估主管机关审查使用，不适用于其他目的；因使用本报告书不当而产生的任何后果与签署本报告书的鉴定估价师无关；未经委托方许可，本鉴定评估机构承诺不将本报告书的内容向他人提供或公开。

附件：

- 一、二手车评估委托书
- 二、二手车评估作业表
- 三、车辆行驶证、购置附加税（费）证复印件
- 四、鉴定估价师职业资格证书复印件
- 五、鉴定评估机构营业执照复印件
- 六、二手车车照片（要求外观清晰，车辆牌照能够辨认）

注册二手车鉴定估价师（签字、盖章）

复核人①（签字、盖章）

齐齐哈尔工程二手汽车交易市场有限公司

2024年2月28日