



齐齐哈尔工程学院 2018-2019 学年本科教学质量报告

二〇一九年十一月

齐齐哈尔工程学院

2018-2019 学年本科教学质量报告

学校概况

齐齐哈尔工程学院（以下简称“学校”）始建于 1991 年，经历了齐齐哈尔第一机床厂职工机电学院、黑龙江东亚大学（自考助学）、齐齐哈尔职业学院等发展阶段。2011 年，经教育部批准升格为普通本科高校，定名为齐齐哈尔工程学院，成为齐齐哈尔市第一所市属大学。2019 年 10 月，教育部高等教育教学评估中心对学校进行了本科教学工作合格评估。

办学 28 年来，学校始终坚持社会主义办学方向，全面贯彻党的教育方针，坚持公益性非营利办学，坚持应用型人才培养，创造了影响中国民办教育发展的两个案例（“混合所有制办学”和“院校委托管理”，后者被写入《国家中长期教育改革和发展规划纲要（2010-2020 年）》），探索出了“政校企合作、产学研融合”办学模式，凸显了办学优势和办学特色，促进了学校各项事业快速健康发展。目前，学校已发展成为一所以工学为主，管理学、医学、文学、艺术学等学科适度发展的全日制民办本科院校。学校现有 2 个校区，党政单位 20 个，教学科研单位 10 个，本科专业 17 个，其中 5 个为新办专业。学校共有全日制在校生 6291 人。全校教职工 412 人，其中专任教师 242 人。

2018-2019 学年，学校继续深入落实《教育部关于全面提高高等教育质量的若干意见》《关于加快建设高水平本科教育全面提高人才培养能力的意见》及《国务院办公厅关于深化产教融合的若干意见》等文件，全面贯彻党的十九大精神和习近平总书记系列重要讲话精神，以“抓评估、优课程、育新人”九字方针为引领，以应用型本科教学基本建设为核心，规范管理，强化特色，努力提高办学效益，不断加快推进学校建设，各项工作取得了新的成绩。

目录

一、本科教育基本情况	1
(一) 学校发展定位.....	1
(二) 学科与专业设置情况.....	1
(三) 在校生规模.....	1
(四) 本科生生源质量.....	2
二、师资与教学条件	2
(一) 师资队伍.....	2
(二) 本科主讲教师情况.....	3
(三) 教学经费投入情况.....	4
(四) 教学设施及应用情况.....	5
三、教学建设与改革	6
(一) 专业建设.....	7
(二) 课程建设.....	7
(三) 教材建设.....	8
(四) 实践教学.....	8
(五) 教学改革.....	11
四、专业培养能力	13
(一) 专业概况.....	13
(二) 人才培养目标定位与特色.....	13
(三) 专业课程体系.....	14
(四) 专业教学条件.....	15
(五) 立德树人落实机制.....	15
(六) 创新创业教育.....	16
五、质量保障体系	17
(一) 人才培养中心地位落实情况.....	17
(二) 教学质量保障体系建设.....	19
(三) 日常监控及运行.....	19
(四) 本科教学基本状态分析.....	20
(五) 课程评估与专业评估.....	20
六、学生学习效果	21
(一) 学生满意度测评情况.....	21
(二) 毕业与学位授予情况.....	21
(三) 攻读研究生情况.....	21
(四) 学生转专业情况.....	22
(五) 就业情况.....	22
(六) 社会用人单位对毕业生评价.....	22
(七) 毕业生成就.....	22
七、特色发展	23
(一) 实施学长制，探索全程化生涯教育.....	23
(二) 聚焦课程建设，推进应用型本科课程改革.....	24

八、存在问题及解决措施.....	24
(一) 师资队伍结构有待改善.....	24
(二) 教师教科研能力有待提升.....	25
(三) 实验教学有待加强.....	25
(四) 质量保障体系有待完善.....	25
附件：齐齐哈尔工程学院 2018-2019 学年本科教学质量报告支撑数据目录.....	27

一、本科教育基本情况

（一）学校发展定位

1. 办学类型定位：地方性、应用型本科高校。
2. 办学层次定位：以本科教育为主，积极创造条件，开展专业硕士研究生教育。
3. 学科专业定位：以工学为主，管理学、医学、文学、艺术学等适度发展。
4. 培养目标定位：培养志存高远、人格健全，基础扎实、特长明显，勇于创新、善于实践的高素质应用型人才。
5. 服务面向定位：立足齐齐哈尔，面向黑龙江，辐射全国。
6. 发展目标定位：建成高质量、有特色的应用型本科高校。

（二）学科与专业设置情况

学校现有本科专业 17 个，按授予学士学位门类布局结构为：工学类专业 9 个占 52.94%，管理学类专业 5 个占 29.41%，艺术学类、文学类、理学类各 1 个，分别占 5.88%。

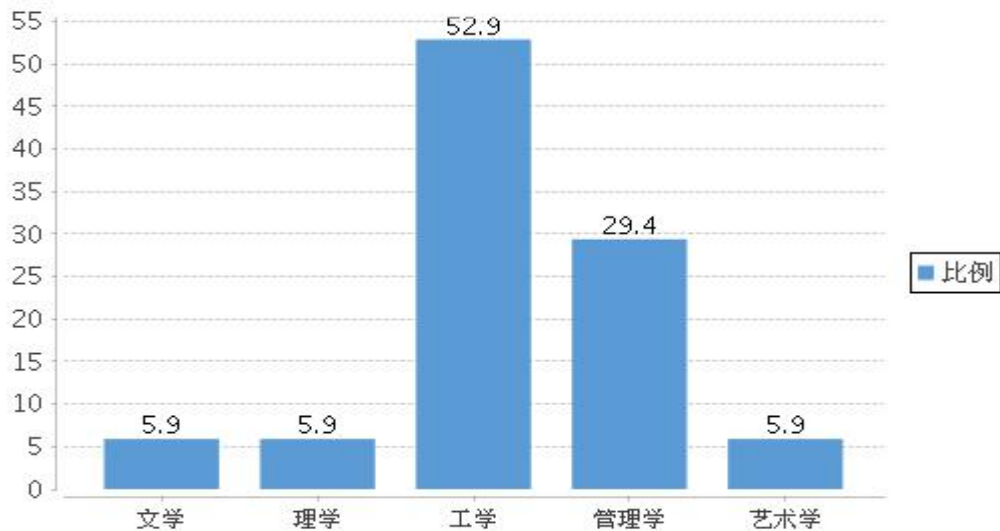


图 1 各学科专业占比情况 (%)

（三）在校生规模

目前，学校全日制在校生总规模为 6291 人，普通本科生数占全日制在校生数的比例为 90.21%。

表 1 各类在校生人数一览表

普通本科生数	普通高职生数	成人函授生数	全日制在校生数	在校生总数
5675	616	1305	6291	7596

（四）本科生生源质量

2019年，学校面向黑龙江、天津、内蒙、吉林、山西、河北、河南、辽宁、新疆、贵州、山东、四川、广西、江西、云南、甘肃、重庆共17个省份招生（理科招生省份17个，文科招生省份14个）。本科生计划招生2130人，实际录取考生1960人，实际报到1619人，实际录取率为92.02%，实际报到率为82.6%，其中，本省生1025人，占招生计划总数的48.12%。理科省内批次最低控制线327分，学校当年录取平均分数337.23分；文科省内批次最低控制线353分，学校当年录取平均分365.56分；中职本科录取104人，学校当年录取平均分数311分。

二、师资与教学条件

（一）师资队伍

学校实施“人才强校”战略，充分发挥民办高校体制机制优势，采取积极引进和自主培养并举的人才队伍建设措施，坚持数量与质量并重，着力优化结构，严抓师德师风建设，全面加强师资队伍建设，已初步建立起一支专兼结合、数量与结构基本满足应用型人才培养需要的师资队伍。

1. 结构与数量

学校自有专任教师242人，外聘教师134人，按折合学生数6421.5计算，生师比为18.75:1。专任教师中，“双师型”教师73人，占专任教师的比例为30.17%；具有高级职称教师84人，占专任教师比例为34.71%，具有研究生学位（硕士和博士）教师172人，占专任教师比例为71.07%。

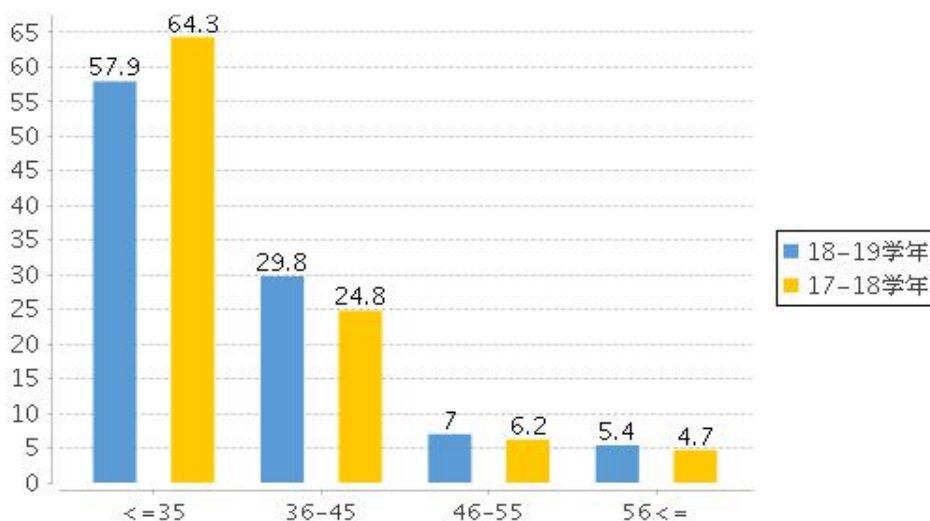


图2 近两学年专任教师年龄结构（%）

2. 师德师风建设

健全各项制度，强化师德建设。修订了《关于建立健全师德建设长效机制实

施办法》《师德先进集体、师德先进个人评选办法》，成立了师德建设领导小组，建立师德档案，签订《师德承诺书》，积极开展师德讲座、“师德先进集体、师德先进个人”评选、师德师风建设专题会等活动，将师德建设融入学校日常工作，形成了以学生为中心、全员育人的良好氛围。2018-2019 学年学校评选师德先进个人 8 人，乔亚男、王丹获得市级劳动模范荣誉称号。

3. 师资培养培训

学校高度重视教师培养培训工作，加强培养培训机制建设。学校制定教师培养培训计划，修订了《教师助课管理办法》《导师带新师管理制度》《青年教师赴企业（行业）挂职锻炼管理办法》等制度；强调课程育人的重要性，纳入教学督导、绩效考核指标；教师的专业基础知识和业务技能培训实现常态化，教育教学水平稳步提高。

学校组织开展形式多样、内容丰富的校本培训活动，如新教师岗前培训、教师成长沙龙、教学工作坊、青年教师午餐会等。其中，南苑讲坛现已组织了 143 期，名家荟萃，视角多元，深受教师欢迎；同时，学校鼓励教师读博深造，外出参加国内外各类研修学习，并有计划地选派专业教师在专业实践中赴企业指导学生实践、参与企业课题或生产经营活动。2018 年 9 月以来，学校组织常规性培训 88 次，27 人次进行海外访学、游学，1295 人次参加境内进修，600 余人次参加应用型课程建设大课堂及研修班培训，提升了教师教育视野与课程建设能力。

学校组织第四届教学团队中期检查工作，财务管理专业等 6 个教学团队通过检查。组织开展第七届骨干教师、教学新秀、第八届名师评审工作，齐锐等 12 位教师被评为骨干教师，李文禹等 10 位教师被评为教学新秀，宋华等 6 位教师获校级名师称号。

（二）本科主讲教师情况

2018-2019 学年学校共开设本科课程 603 门，1971 门次，其中，线下教师主讲课程 507 门，1801 门次，在线开放课程 96 门，170 门次。

线下教师主讲的 507 门课中，高级职称教师承担的课程门数为 287，占总课程门数的 56.61%；课程门次数为 749，占开课总门次的 41.59%。正高级职称教师承担的课程门数为 68，占总课程门数的 13.41%；课程门次数为 134，占开课总门次的 7.44%。其中教授职称教师承担的课程门数为 62，占总课程门数的 12.23%；课程门次数为 122，占开课总门次的 6.77%。主讲本科课程的教授占教授总数的 64%。副高级职称教师承担的课程门数为 233，占总课程门数的 45.96%；课程门次数为 629，占开课总门次的 34.93%。其中副教授职称教师承担的课程门数为 196，占总课程门数的 38.66%；课程门次数为 546，占开课总门次的 30.32%。

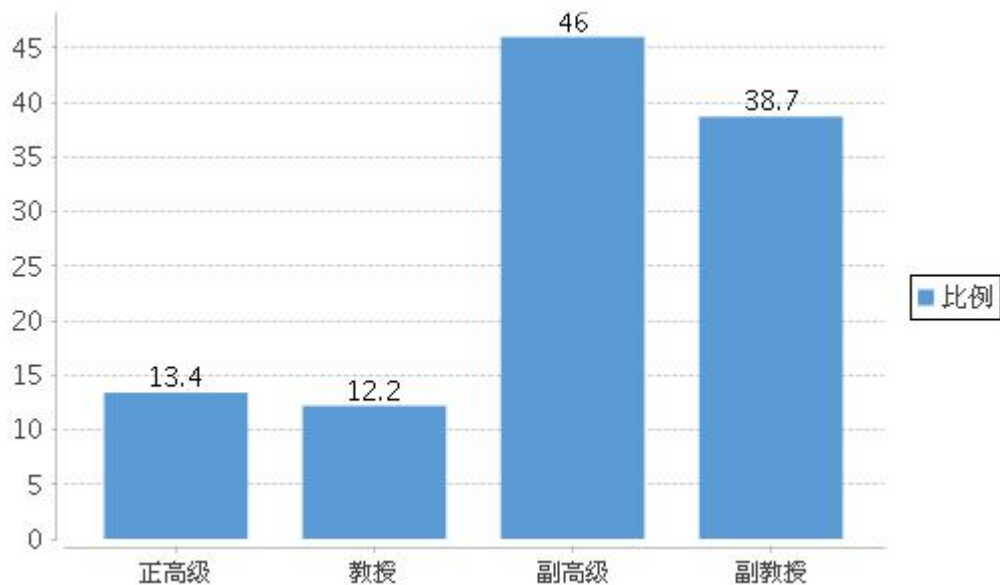


图3 各职称类别教师承担课程门数占比 (%)

(三) 教学经费投入情况

2018年，学校教育经费总额7509.82万元，教学经费总额1828.68万元，其中教学日常运行支出1409.92万元，教学改革与建设专项经费总额418.76万元。教学经费投入逐年加大，较2017年增长414.76万元，充分保证教学投入优先。2018年生均教学日常运行支出为2241.17元，较2017年增长406元，生均实验经费为203.77元，生均实习经费为132.23元。学校在实习经费、实验经费以及教学日常运行支出均较上一年有较大增幅。

表2 2018年教学改革与建设专项经费支出统计表

序号	类别		金额 (万元)
1	教学改革支出		68
2	专业建设支出		46.49
3	实践教学支出	实验教学支出	115.64
		实习教学支出	75.04
4	其他教学专项		35.65
5	学生活动经费支出		32.36
6	教师培训进修经费支出		32.98
7	思政政治理论课程专项建设经费支出		12.6
合计			418.76

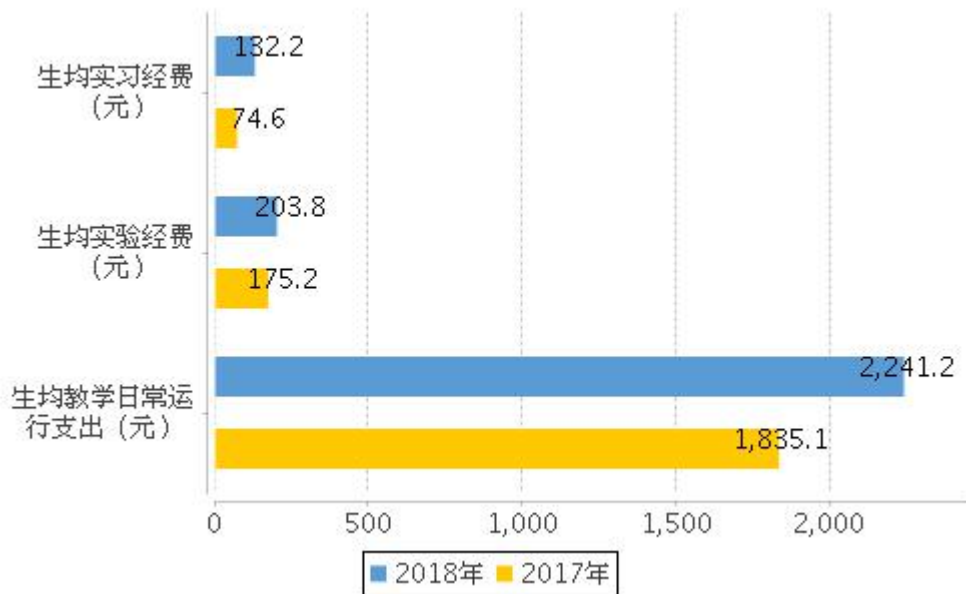


图4 近两年生均教学日常运行支出、生均实验经费、生均实习经费（元）

（四）教学设施及应用情况

1. 教学用房

学校占地面积 867038.1 平方米，总建筑面积为 231713.69 平方米。学校现有教学行政用房 150132.76 平方米，生均 23.86 平方米。其中教室面积 54608.79 平方米，实验室及实习所面积 32260.18 平方米，生均实验室面积为 1.46 平方米。多媒体教室及语音室 105 间，座位数 7233 个，百名学生座位数 114.97 个。生活用房面积为 81580.93 平方米，其中学生食堂面积为 15047.7 平方米，学生宿舍面积为 65277.4 平方米。学校拥有体育馆面积为 5576.33 平方米，运动场面积为 50896.71 平方米。学校设置健身房并配备健身器械，运动场所均对学生全面开放，基本能满足教学、学生课外体育锻炼以及体育竞赛活动的需要。

表3 各生均面积详细情况

类别	总面积（平方米）	生均面积（平方米）
占地面积	867038.1	137.82
建筑面积	231713.69	36.83
绿化面积	189918.24	30.19
教学行政用房面积	150132.76	23.86
实验、实习场所面积	32260.18	5.13
体育馆面积	5576.33	0.89
运动场面积	50896.71	8.09

2. 教学科研仪器设备与教学实验室

学校现有教学、科研仪器设备资产总值 4842.19 万元，生均教学科研仪器设

备值为 7540.59 元。学校教学实验仪器设备 2765 台（套），合计总值 0.416 亿元，其中单价 10 万元以上的实验仪器设备 42 台（套），总值 2344.85 万元，按本科在校生 5675 人计算，生均实验仪器设备值 7330.4 元。2018-2019 学年学校加大教学设备资金的投入，当年新增教学科研仪器设备值 710.9 万元，新增值达到教学科研仪器设备总值的 17.22%。教学用计算机台数 1209 台，百名学生配教学用计算机台数为 19.22。

3. 图书资源

截止 2018 年底，学校拥有图书馆 1 个，图书馆总面积 13736.28 平方米，现有阅览座位 1444 个，每百人拥有阅览座位 22.49 个；馆藏纸质图书 82.12 万册，馆藏生均纸质图书 127.89 册；2018 年新增图书 27471 册，生均年进书量 4.28 册；拥有电子图书 25.4 万册，纸质期刊 380 种，电子期刊及报纸 3239 种，电子期刊 152199 册；拥有 CNKI 等各类中外文数据库 11 个，学位论文 3493227 篇，音视频资源累计时长 35598.25 小时；馆藏文献及资源建设与专业建设紧密结合，形成了覆盖各专业的藏书体系。移动图书馆提供 24 小时网上阅读和下载电子文献服务，图书借阅室周开放时间 91 小时，自修室 24 小时开放。2018 年图书流通量达到 86094 本册，全年到馆约 9.6 万人次，电子资源访问量 1185.66 万次，下载量 15.92 万篇次。

4. 信息资源及应用情况

学校对校园网进行全面整改排查，优化现有网络信息点与信号分布，更好地实现了全校有线无线网络全覆盖，网络接入信息点数为 3849 个，其中有线网络信息节点 3165 个，无线网络信息节点 684 个；校园网主干带宽达到 10000Mbps，校园网出口带宽总计为 3.1GB，其中办公网为 1.1GB，无线网络出口带宽为 2GB，管理信息系统数据总量 11000GB；2019 年 8 月份新购入 SDN 控制器和堡垒机各 1 台，使学校网络整体安全防护能力大大提升。

根据学校信息化建设规划，遵循“夯实基础、应用普及、资源易用、高效低碳”的二期建设原则，现已完成办公 OA 管理系统、站群管理系统、以“面部识别”等生物识别技术为基础的一卡通平台等系统的搭建与调试，主要实现和提供智慧办公、网站安全建设与管理运营、智能电管理、餐饮及商务消费等系统服务，进一步规范和简化业务流程，实现了跨部门信息联动，初步显现信息化高效低碳的应用特点，基本满足了学校教育教学、科研与管理对信息资源和网络的需求。

三、教学建设与改革

学校围绕高素质应用型人才培养目标，进一步明确服务面向定位，在教学基本建设上狠抓专业建设、课程建设、实践教学、教学改革等各个环节，优化教风建设和学风建设，不断提升教育教学水平。

（一）专业建设

1. 优化专业结构布局

学校动态调整专业设置，严格执行《本科专业设置与动态调整管理办法》。一方面，根据地方区域经济建设与发展的需要，积极发展战略性新兴产业相关专业。对于新专业给予人、财、物等方面的支撑，帮助新专业在人才培养方面快速进入轨道，学校当年新增健康服务与管理专业。另一方面，对专业办学水平不高、社会需求前景不好的专业进行调整。当年学校招生的本科专业为 15 个，市场营销、食品质量与安全 2 个本科专业暂时停止招生。

2. 加强专业内涵建设

学校对各本科专业人才培养方案进行了全面修订，对标工程教育专业认证标准，体现课程配置流程、课程与毕业要求的关系矩阵，进一步优化课程体系结构和教学内容。2018 版人才培养方案在 2018-2019 学年全面实施。学校继续实施“内涵建设工程”，夯实教学基础建设，提高专业建设质量。学校对机械设计制造及其自动化、车辆工程、财务管理、电子商务、护理学、土木工程、计算机科学与技术 7 个校级重点建设专业进行中期检查，7 个专业建设情况良好，验收合格。机械设计制造及其自动化专业依托齐三机床有限公司，通过创设真实职业环境，开发“机床再制造技术”类新兴课程，对传统课程体系进行改造，服务于振兴东北老工业基地设备升级改造人才需求，2019 年，该专业被确立为省级一流本科专业建设点。

（二）课程建设

学校以课程体系和教学内容改革为重点，引入与自建在线开放课程，注重吸收和应用最新的教科研成果，实现课程体系和教学内容的整合与优化。按照重点建设与特色培育相结合的原则，不断提升课程建设水平。

1. 课程设置情况

学校结合 2018 版人才培养方案的修订，全面修订了各专业的课程教学大纲，规范了课程教学基本文件，严格按照人才培养方案开设课程。2018-2019 学年，学校共开设本科课程 603 门，1971 门次（含在线开放课程 96 门，170 门次），其中通识教育课程 156 门，专业课程 447 门。学校课堂教学规模设置较为合理，中小型班（课堂人数 60 人及以下）1702 门次，占总开课班数的比例达 86.4%。

学校不断丰富选修课程资源，引入优质网络通识教育课程资源，使用超星尔雅通识教育、智慧树在线课程资源，选择人文社科、艺术素养、自然科学、健康教育、创新创业教育、军事理论与国防教育等模块 96 门课程，开设 170 门次在线课程，较好的丰富了选修课内容。

2. 课程建设情况

加强课程建设是有效落实人才培养方案,提高教学水平和人才培养质量的重要保证。学校鼓励教师在课程设计和实施过程中落实“四真”原则、“三化”方法,进一步丰富和发展应用型课程建设理念,建设应用型本科课程。突出教师课堂教学的主体责任,鼓励教师合理增加课程难度、拓展课程深度,通过将课程的“知识点”“技能点”与“竞赛”等有效方式的有机融合,激发学生的学习兴趣、探究兴趣、职业兴趣,打造优质课程。

2018年1月,学校举办了首届课程节,以全面推进“课堂革命”,着力打造应用型高校“金课”为主题,以本科教学工作合格评估工作为背景,贯彻落实全国教育大会和全国高等学校本科教育工作会议精神,进一步落实应用型课程建设理念,开展了教学竞赛、教学观摩活动、教师培养沙龙、教学改革论坛、“故事汇”等一系列课程建设与教学改革交流互动,认定了55位教师的课程为校级“精彩一课”。

2018年9月,学校在课程评估的结果上组织重点建设课程申报工作,评选出《数据结构与算法》等23门课程为校级重点建设课程,每门课程予以3000元现金奖励,并给予每门课程10000元的建设经费。同时,学校对2017年度重点建设课程进行了中期检查,并对2015年度重点建设课程进行结项验收。

2019年1月,学校组织第七届应用型特色课程交流评比活动,课程体系类、课程单元类、管理课程类共23门课程获得“特色课程”荣誉称号,进一步发挥优质教育资源示范引领作用。

(三) 教材建设

学校加强教材建设工作,将教材建设作为专业建设、课程建设的重要组成部分。严格执行《教材管理办法(试行)》,坚持主要课程选用国优、省优和获奖教材,以及近三年出版的新教材和经典教材,确保教材选用质量。本学年选用近三年出版的教材占95%,国家级、省级规划教材、获奖教材452种,有5门课程使用自编教材。学校鼓励教师根据主讲课程特点,主编或参编应用型教材,以学科建设为依托,突出学校专业特色和优势,设立教材建设专项预算,做好教材建设工作。2018年,教师主编或参编教材56部,其中主编教材5部,副主编教材26部。

(四) 实践教学

1. 实验教学

学校现有本科实验场所99个,其中专业实验室66个、基础实验室27个、实训场所4个、实习场所2个。2018-2019学年,本科生开设实验的专业课程共计198门,其中独立设置的专业实验课程13门。本学年计划开出实验项目1076

个，实际开出实验项目 1065 个，实验开出率达到大纲要求的 98.98%，其中综合性实验项目 518 个，设计性实验项目 157 个，占开设实验项目总数的 62.73%，培养了学生的实践动手能力、综合应用能力和创新思维能力。学校重视实验教学队伍建设，配备 25 名专职实验技术人员和实验指导教师，同时鼓励理论授课教师承担实验教学任务，促进理论教学与实践教学相结合，保证了实验教学的效果。学校制定了《实验室开放管理暂行办法》，明确了实验室开放原则、类型、运行与管理办法和开放保障措施，实验室开放指导教师工作量计入年度总工作量，为学生自主实验实训、参加学科竞赛、撰写毕业设计（论文）、参与教师科研课题、培养创新精神和实践能力提供制度保障。本学年大力推进实验室开放工作，共有 71 个实验室开放，开放实验项目 200 余个，参与实验室开放共 178980 人时数，有效地训练了学生的创新思维和实践能力。

2. 实习实训

学校制定了《关于深化校企合作工作的实施意见》，依托“专业法人”制度，赋予专业负责人开展产学合作教育相应的责权利，促进专业与企事业单位紧密合作开展实习实训。现有实习实训基地 176 个（含思政教学社会实践基地 5 个），每个专业均建有稳定的实习实训基地。为强化实践教学，学校在每个学年设置工程实践教学学期。各专业人才培养方案的实习实训设置有职业前瞻教育、工程实践、毕业实习、毕业设计（论文）等环节，各专业集中性实习实训总量不少于 34 周。学校制定了《实习实训管理办法》，从实习实训计划制定、实习考核等方面提出了明确要求。各专业编制《实习手册》，针对不同年级制定差异化的实习大纲、实习任务书和指导书。实行双导师制，每 30—50 名学生配备 1 名专职指导教师，同时聘请企业的工程技术人员、管理人员作兼职指导教师。采用实习汇报、竞赛、测试、答辩和总结等多种形式考核，并将企业的评价纳入实习总成绩。鼓励学生在实践中发现问题、分析问题，解决职场实践中的实际问题，撰写调研报告、学年论文，在实践教学中培育学生的创意，培养创新创业精神与能力。2018—2019 学年第三学期工程实践，学生带薪实习的人数为 2884 人，带薪比例达到 64%，实现带薪收入 597.02 万元，人均收入 2070 元。在工程实践中，学生根据实践任务，完成学年论文 2589 篇，公开发表论文 5 篇。学校配备 131 名专职指导教师进行实习指导，其中有 47 名教师参与了企业实际工程项目，完成实践成果 26 项。

3. 毕业设计（论文）

（1）明确质量标准，强化实践导向

学校制定了《本科生毕业设计（论文）工作基本要求》，编制了《毕业设计（论文）指导手册》，从选题、调研、开题、设计（撰写论文）、评阅、答辩等环节和论文格式等方面对毕业设计（论文）进行规范。强化了选题审查、阶段检

查、中期检查、论文查重和综合检查。各专业毕业设计（论文）选题能结合生产和社会实践，严格执行一人一题的原则。2019 届参加毕业设计（论文）的学生 1009 人，在实验、实习、工程实践和社会调查中完成的比例达到 69.3%。

（2）加强过程指导，提升训练质量

本学年学校共提供了 1009 个选题供学生选做毕业设计（论文）（含医学类护理专业 88 项个案报告）。除个案报告外，学校共有 94 名教师参与了本科生毕业设计（论文）的指导工作，指导教师具有副高级以上职称的人数比例约占 64.89%。学校积极聘请企业行业专家共同参与指导，邀请 45 位外聘教师担任指导教师。平均每位教师指导学生人数为 6.63 人。在论文的完成过程中，要求教师对学生开展文献检索、论文写作相关指导。每年开展选题、中期和设计（论文）总体质量专项检查。引进中国知网毕业论文检测系统，对毕业论文进行查重，要求毕业论文的重复率不得高于 30%，防控学术不端。

（3）过程监控，严格审查质量

学校高度重视毕业设计（论文）工作，在选题、开题、指导、中期检查、评阅、答辩等各个环节进行了监控和检查。学校要求指导教师从选题开始，要对学生每周进行不少于 2 次的指导，并要形成指导记录。学校制定了《2019 届本科毕业设计（论文）工作实施补充说明》，规范了各项材料的要求，明确了检查标准，同时要求强化指导教师自查，专业全面检查，系部和教务处进行抽查。

学校先后邀请了东北石油大学、齐齐哈尔大学和南京工程学院三所院校的八位专家对 2019 届本科生毕业设计（论文）进行审查，校外专家审查了毕业设计（论文）工作流程，调阅了 14 个专业的 247 份毕业设计（论文），占毕业生总数的 24.5%。在此之前，部分专业也外请了专家进行审查，如视觉传达设计专业、电子商务专业、土木工程专业、工程管理专业和风景园林专业。外请专家对毕业设计（论文）的方向和质量进行了审核，对毕业设计（论文）的评价标准、指导情况和材料存档等方面提出了修改意见和建议，帮助学校进一步规范毕业设计（论文）工作。

4. 学科竞赛

学校提出“以赛促学、以赛促教、教学相长、提高质量”的十六字方针，将竞赛贯穿于教育教学全过程。通过组织开展学科竞赛、技能竞赛和创新创业竞赛，驱动学生自主学习，营造“赶超”氛围。2018 年，学校积极开展各类学科竞赛和技能大赛，组织学生参加省（市）级、国家级等竞赛活动。学生参加校内竞赛 34 项、市级竞赛 1 项、省级竞赛 17 项、国家级竞赛 8 项，共计 517 人次获奖；有 73 人次教师获“优秀指导教师”称号，学校奖励获奖师生 6.4 万余元。通过学科竞赛，激发了学生的学习兴趣、职业兴趣和探究兴趣，增强了学生的团队意识和合作意识，提高学生的专业技能、实践能力和创新创业能力。

5. 社会实践

学校高度重视社会实践活动，将社会实践纳入大学生职业素质培养计划，作为学生了解社会、服务社会的必要途径，人才培养方案中明确要求学生在校期间至少取得 5 学分。学校制定了《学生社会实践管理办法》，对组织管理、社会实践形式、经费管理、学生社会实践考核及奖励等进行了明确的规定，配备指导教师，并将其指导社会实践、专业实习、学科竞赛等按标准计入教师教学工作量。

从 2004 年开始，学校利用寒假，设立“第四学期”（即社会实践学期），组织开展以生源地为基础，由 3-4 名学生组成小组，返回家乡开展公益活动、创业实践、科技创新等方面实践活动。2018-2019 学年第四学期社会实践活动共有 3704 名学生参加，组成了 1283 个团队，深入基层开展活动，基于实践撰写论文 130 篇，形成调研报告 11 份，各类媒体报道 20 次。同时，学校是齐齐哈尔市绿色食品博览会、齐齐哈尔市“两会”等活动主要的志愿者服务单位。学校团委组织各系团总支、各班级团支部与社区建立联系，签订《区校共建协议书》，开展区校共建社会实践活动。每年暑假，安排暑期“三下乡”社会实践，开展科技、文化、卫生医疗下乡，关爱留守儿童等活动，每年参与师生达万人次。

（五）教学改革

1. 积极探索课程思政实施路径

扎实推进落实好立德树人根本任务，学校在课程思政建设上，要求各类课程都要与思想政治理论课同向同行，形成协同效应。充分发挥课堂教学的主渠道作用，明确课程思政的内容和要求，教师要当好“教育家、科学家、艺术家”，梳理所授课过程中的“思政元素”，挖掘知识点、技能点背后的故事，善于“讲故事”，根据不同专业课程特色，合理嵌入育人要素，以润物无声的形式将正确的价值观传导给学生，使课堂教学的过程成为引导学生学习知识、锤炼技能、涵养品行的过程，实现课程教学的隐性目标。

2. 推进教学方法改革

学校积极探索并推进“以学生为中心”的教学方法改革，鼓励学生团队式学习，鼓励教师采用启发式、参与式、讨论式教学方法。推进互联网、大数据等信息技术与教学的深度融合，充分利用 SPOC、慕课等教学手段，以及超星泛雅、雨课堂、蓝墨云等教学信息化辅助工具，综合运用传统课堂、翻转课堂、跨界课堂等教学组织方式，尝试构建课堂教学新生态，提高学生的参与度，还课堂于学生，给课内减负，给课外增负，从根本上改变教师满堂灌、学生被动听的局面，切实提高学生“五会能力”。

为推进教学信息化改革，学校引进超星泛雅辅助教学平台，面向全体教师进行三次专题培训，鼓励教师应用该平台进行在线课程的建设。学校联合北京超星

尔雅教育科技有限公司组织开展第一届移动教学大赛，以教学资源、教学活动安排、活动和讨论的热度为评价标准，最终确定各种奖项。学校启动慕课课程建设，制作《思想道德修养与法律基础》《汽车检测与诊断技术》两门慕课课程，于2018-2019 学年第一学期正式向学生开放，并投放到学银在线平台。现已运行多个完整周期，为更好地满足学生的兴趣爱好，灵活安排学习时间创造了条件。

3. 有序开展教科研工作

学校重视教学研究与教学改革，积极鼓励和支持教师申报相关项目，继续设立 150 万元科研专项经费，加强科研团队建设，强化科研项目过程管理。本学年，教师获批主持课题 33 项，含省经济社会发展重点研究课题（外语学科专项）1 项，省教育科学规划课题 10 项、省高等教育教学改革研究项目 4 项，市级科技计划项目 17 项等。同时，学校不断加强学术规范和学术道德教育，2019 年 3 月到 4 月，学校面向师生共组织了 14 场“加强学术规范，预防学术不端”专题讲座。

2018 年学校修订《教学成果奖励办法》，并对第二届校级教学成果奖的 24 个获奖成果进行表彰奖励，极大地鼓舞了士气，进一步促进教师积极进行教育教学改革研究，进一步凝练成果。

4. 实施大学英语分层教学改革

为加强人才培养的针对性和适应性，调动学生学习英语的积极性和主动性，2018 级起，学校在综合考虑学生成绩及个人意愿的基础上，对非英语专业本科生《大学英语》课程进行分层教学。不同层级设置不同的授课任务，达成不同的教学目标。大学英语分层教学的实施，深入贯彻了学校“四差异”教学原则，切实提高学校本科生的英语水平。

5. 推行考核方式改革

学校修订《考试管理实施细则》《考试改革实施意见》，不断规范考试管理，逐步完善考试改革。修订《试题（卷）库建设与管理办法》，规定试题内容应从课程的实际出发，要符合学校办学定位、人才培养目标、教学改革的要求，避免死记硬背，注重对学生分析问题、解决问题能力的考核和培养。强调了公共课命题制试题要结合专业，设计能够体现专业特点的试题内容，更好的体现了应用型大学的试题特点。鼓励教师根据课程实际情况及时修订与更新试题库，通过试题库的建设，逐步实现教考分离，不断提高教学质量。进一步推进学校试题库建设工作，树立学生的诚信自律意识，充分调动学生学习的积极性和主动性，培养优良学风，学校自 2018-2019 学年第一学期起，进行无人监考诚信考试试点改革，全校共有 6 门课程，涉及 14 个班级，申报无人监考诚信考试且顺利通过验收。

四、专业培养能力

（一）专业概况

学校现有本科专业 17 个，其中，工学类专业 9 个，包括：机械设计制造及其自动化、计算机科学与技术、土木工程、汽车服务工程、电气工程及其自动化、车辆工程、风景园林、电子科学与技术、食品质量与安全；管理学类专业 5 个，包括电子商务、财务管理、工程管理、市场营销、健康服务与管理；文学、艺术学、医学类专业分别为英语、视觉传达设计、护理学。

在学校现有专业中，市场营销、风景园林、电子科学与技术、食品质量与安全、健康服务与管理 5 个专业为新办专业，其中，市场营销、风景园林专业在 2018 年有首届毕业生，健康服务与管理专业 2018 年首次招生。机械设计制造及其自动化专业为黑龙江省一流本科专业建设点，计算机科学与技术等 7 个专业为校级重点建设专业。

（二）人才培养目标定位与特色

1. 人才培养目标定位准确，主动服务地方区域经济社会发展

学校坚持立德树人，在充分总结“政校企合作、产学研融合、教学做合一”人才培养经验的基础上，定位于培养志存高远、人格健全，基础扎实、特长明显，勇于创新、善于实践的高素质应用型人才。

学校紧密结合区域经济结构调整、产业转型升级的趋势，着力打造符合学校办学定位、适应区域经济社会发展和产业需要的特色专业。依托黑龙江省装备制造业发展优势，重点培育以机械设计制造及其自动化、车辆工程、汽车服务工程为重点的机械类专业；依托电力装备、信息技术领域技术创新和突破发展需求，培育电气类、计算机类专业；聚焦健康养老产业快速发展及人才需求，积极发展护理类、健康养老服务类专业。并对部分传统专业或行业需求量接近饱和的专业进行改造，使之更加贴近区域经济社会发展需要，如电子商务专业将“服务黑龙江地方特色、绿色农业经济的电子商务专业人才”列为培养侧重点，服务本省绿色农产品产业发展对人才的需求。机械设计制造及其自动化专业开发“机床再制造技术”类新兴课程，对传统课程体系进行改造，服务于振兴东北老工业基地设备升级改造人才需求。

为了有针对性的培养社会需要的人才，学校人才培养方案重视与行业、企业、用人单位紧密联系。相关人员深入行业、企业、用人单位开展调研活动，了解和专业相关的问题；制定培养方案过程中，邀请行业、企业和用人单位的代表参与培养计划论证工作，广泛听取意见，并认真采纳；执行人才培养方案的过程中，学校与企业合作，广泛建立实习实训基地，并利用第三学期组织学生深入行业、

企业，不断提升学生的理论基础和实践能力。目前，学校建立了涵盖全部本科专业的校外实习基地 176 个。

2. 人才培养方案特点

2018 年，适逢《普通高等学校本科专业类教学质量国家标准（2018 年）》出台，学校启动了新版人才培养方案修订工作，结合工程教育专业认证标准，严格贯彻落实“国标”，注重突出应用型人才培养的特色，全面梳理了课程体系。新版人才培养方案有如下特点：

（1）坚持立德树人根本任务，在深入调研和论证的基础上，根据应用型人才培养目标和培养规格，建立了由通识教育、专业教育、创新创业综合教育构成的课程体系，突出学生应用能力培养。

（2）按照“学生中心、产出导向、持续改进”理念，借鉴 OBE 思想，以学生为中心反向设计培养方案，以成果为导向改革课程体系，实现教育活动由“教师中心”向“学生中心”的转移。

（3）突出应用型人才培养特色，不断深化实践教学改革。坚持“实践教学四年不断线”，即：将一个学年划分为四个学期，以学生入学职业前瞻实践教育为起点，以每个学年的工程实践、社会实践为过程，以毕业综合训练为终点，建立了包括认识实践、专业实践、社会实践、综合实践四种类型的实践教学内容，让学生在真实环境中、真学、真做、掌握真本领。构建了以四个学期、四种类型、四真特色的“全程化、螺旋攀升式”实践教学体系。

（三）专业课程体系

学校课程体系的整体构建充分保证人才培养目标的实现，注重通识教育与学科专业教育的融合，促进人文社会科学和自然科学的交叉、渗透和融合，提高学生综合素质和适应社会能力。深化教学内容与课程体系、教学手段与教学方法改革，增设学科前沿性和综合性课程，注重课程重组和整合，整体优化教学内容和课程体系。坚持实践育人、注重创新的原则，优化实践教学体系，强化实践教学环节，将实践能力培养和创新教育融入人才培养全过程。

在课程设置方面，以学生应用能力培养为主线，明确独立设置实验课程、集中性实践教学环节、课外科技活动的学时学分要求，加大了实践教学环节学分比例。实践教学环节学分数占该专业总学分数的比例为理工农医类专业不低于 30%，人文社科类专业不低于 25%。实践教学环节主要包括课程实践性教学环节和集中性实践教学环节，其中，课程实践性教学环节为与课程教学同步进行的实验教学、独立设置的实验课程、课程实习、课程设计等；集中性实践教学环节为：职业前瞻教育（1 周）、第三学期工程实践（专业实习）（每学年 7 周，共 21 周）、毕业设计（论文）（12 周）、社会实践等，总量不少于 34 周，实践教学

累计达到一年。

2018-2019 学年，各专业平均开设课程 35.47 门，其中公共课 9.18 门，专业课 26.29 门；各专业平均总学时 2159.65，其中理论教学与实验教学学时分别为 1712、447.65。

表 4 全校各学科 2018 版本本科专业人才培养方案学分统计表

学科	必修课学分比例 (%)	选修课学分比例 (%)	实践教学学分比例 (%)
工学	83.15	16.85	33.57
管理学	80.37	19.63	31.65
医学	84.94	15.06	37.66
艺术学	80.92	19.08	38.73
文学	81.14	18.86	33.14

(四) 专业教学条件

学校大力推进师资队伍建设，为专业教学提供人才保证。加大全日制硕士研究生、具有企业任职经历的中级及以上职称的人员引进力度，逐步提高教师福利待遇，学校师资队伍在数量与结构上逐步改善。学校加强专业带头人队伍建设，分批次聘任谢伟东、杨桂英等资深教授 17 人为专业带头人，其中博士学位 8 人，占比 47.06%。

为满足教学要求，学校加大资金投入力度，改善实践教学环境。本学年新增了汽车性能与检测实验室、健康管理实训室、可视化编程实验室Ⅲ、综合实训室Ⅴ和财税一体化实训室 5 个实验（训）室，改建了电脑艺术创作室Ⅲ和力学实验室 2 个实验室。学校建成了以课程实验实训教学为主的实验实训室、具有真实职场环境的生产性综合实习实训场所和以创新成果转化为为主的创业实践孵化基地，形成层层递进、相互支撑、互相融合的实习实训基地。及时更新实验仪器设备，进一步优化实践教学环境，不断完善实验室功能。注重实践教学内容的专业性和应用性，建立健全实践教学管理体系，优化实践教学环节的过程管理，完善校外实习实训基地的运行管理办法。

学校不断深化产教融合，制定并实施了《深化校企合作工作的实施意见》，与一汽吉林汽车有限公司、齐重数控装备股份有限公司、哈尔滨海明润超硬材料有限公司等知名企业共建校企合作基地，为实践教学搭建理实融合的平台。

(五) 立德树人落实机制

学校积极落实立德树人根本任务，坚持把立德树人作为教育教学中心环节，以社会主义核心价值观为引领，以全面提高人才培养能力为关键，将思想政治工作贯穿教育教学全过程，不断增强育人实效。学校积极践行“三全育人”理念（全

员、全程、全方位），着力建立各方协同、师生共同参与的育人体制和工作机制。学校成立了由学校党委书记担任组长的思想政治工作领导小组，制定了《“十三五”学生思想政治教育规划》《关于进一步加强和改进思想政治工作实施办法》，进行严格考核管理，把育人表现作为晋升职称、评优奖励、年度考核、职务聘任、派出进修的重要依据，严肃惩处败坏教师声誉的失德行为。不断夯实思政课程建设，着力推进课程思政。学校和各部门领导干部深入课堂，实时了解和掌握教学情况以及教师和学生的思想动态，及时解决发现的问题。

学校不断加强对学生的思想政治工作，以实施“青年马克思主义者培养工程”为主，组织全校学生深入开展理论学习和思想教育活动，坚持用习近平新时代中国特色社会主义思想体系武装青年，用社会主义核心价值体系指引青年成长，扎实推进政治理论教育，积极开展新中国成立70周年、五四运动100周年、“不忘学习初心、牢记学生使命”主题教育活动，加强党史国情教育和革命传统教育，引导广大团员青年树立正确的世界观、人生观和价值观。

（六）创新创业教育

学校深入贯彻《国务院办公厅关于深化高等学校创新创业教育改革的实施意见》，深入推进高校创新创业教育改革，坚持“出专利显能力，创新精神可视化，带公司出校园，创业能力可量化”，做好顶层设计，进一步整合校内外实践教学平台，在人才培养的全过程融入创新创业课程与实践项目。从企业的角度为学生提供行业和企业最新的创新资讯与实践机会，侧重学生发挥专业优势、开拓思维眼界、提升创新创业能力，进而提高学生开发实际工程项目、解决实际工程问题的能力，激励学生自主创新和开发新产品的意识及实践能力。对有创新项目依托的成果转化类创业项目，通过校内科技园及合作企业的孵化，让学生在真实环境下，真学、真做、掌握真本领。

学校坚持以创新精神和实践能力培养为主线，将创新创业教育融入专业教育，各专业均开设《创业基础》综合教育必修课，学校开设《创业创新执行力》《大学生创新创业法律实务》等通识教育选修课程，培养创新精神、创业意识、创新创业基本技能，开拓学生视野，为学生创新创业打下坚实基础。人才培养方案中，明确要求学生毕业时至少获得创新创业教育4学分。学校已将参加学科竞赛、发明专利、技能培训等活动纳入学分管理。在创新创业能力培养上，学校以专业公司为载体、以科技园为平台，以“专业法人制”为制度保障，促进“学业、就业、创业”三业融合，鼓励将创新创业实践与成果孵化融入顶岗实习与毕业设计（论文）中。实现专业人才培养和创新创业教育目标的互通、教学资源的互补以及教学内容的互融。将创新创业教育与专业教育进行有机融合，切实有效地推动学校创新创业人才培养质量的长足发展。

学校组织教师创新创业专项培训 8 场次，16 人次参加了创新创业专项培训。本学年，开展了 TIRZ 理论培训等创业培训项目 4 项，开展创业实践等创新创业讲座 40 次，设立创新创业奖学金，共奖励 4.05 万元。2018 年，学校在校生成立 14 家公司，毕业生带 17 家公司出校园。目前，在校生运营公司 37 家，学生创业团队 69 个。学校获批黑龙江省大学生创新创业训练计划项目 31 个。学校科技园获批省级创业孵化基地，被市工信委评为“齐齐哈尔市小型微型企业创新创业基地”。

五、质量保障体系

（一）人才培养中心地位落实情况

学校牢固确立人才培养在学校工作中的中心地位，以构建与区域产业结构相契合的学科专业结构为突破口，以课程体系重构为基础、以创业创新教育为平台、以教育教学改革为动力，进一步提升应用型人才培养质量。学校每五年制定一次中长期发展规划，如在“十三五”教育事业发展规划提出：实施“质量立校、人才强校、特色兴校”发展战略。以“促进经费投入、促进教学建设、促进管理规范、促进质量提高”为重点，完善以专业评估为抓手的质量监控评价体系。中长期发展规划的制定，为本科人才培养工作提供明确的工作路径，保证了工作的阶段性推进和持续性发展。

1. 学校领导重视教学

学校现有校级领导 7 人，其中具有正高级职称 5 名，所占比例为 71.43%。领导班子高度重视本科教学工作，坚持把加强本科教学工作和提高本科教学质量作为中心任务来抓，定期召开院务工作委员会、教学工作会议等，讨论研究学科专业建设、师资队伍建设、教学基本建设、教学改革、学生工作、本科教学工作合格评估等问题。认真落实校领导联系教学单位制度，积极开展调查研究，主动深入教学一线听课，了解课堂教学、师德师风、教学保障等情况，并对具体工作给予指导、提出要求，保证了人才培养中心地位的有效落实。理事长曹勇安教授带头承担教学任务，为全校学生开设通识教育选修课；全体校领导为新生作了 18 场入学教育专题报告，为新教师作了 5 场专题培训。

2. 教学管理与服务

学校不断加强教学管理队伍建设，现有校级教学管理人员 10 人，其中高级职称 4 人，所占比例为 40%；硕士及以上学位 7 人，所占比例为 70%。系级教学管理人员 17 人，其中高级职称 2 人，所占比例为 11.76%；硕士及以上学位 9 人，所占比例为 52.94%。校、系（部、中心）两级领导干部均重视教学、关心教学、支持教学，带头深入本科教学第一线调查研究。2018-2019 学年，学校领导听课 101 次，人均听课 14 次；中层干部听课 562 次，人均听课 17 次。学生工作处安

排学校领导、各部门负责人每学期至少参加一次“师生午餐会”，深入学生中间聆听学生心声，帮助学生解决实际困难。学校工会每年组织 1-2 次教职工座谈，了解并帮助教职工解决在生活、工作中遇到的实际困难。

继续执行校领导分工联系教学系制度、领导干部联系服务专家制度和领导干部听课制度；通过听课、巡视、走访、校领导信箱等方式掌握本科教学现状，倾听广大师生的意见和建议，及时解决教学中存在的问题和困难。

3. 学生管理与服务

学校有专职本科生辅导员 37 人，按本科生数 5675 计算，学生与本科生辅导员的比例为 153:1。学生辅导员中，具有高级职称的 1 人，所占比例为 2.7%，具有中级职称的 5 人，所占比例为 13.51%。学生辅导员中，具有研究生学历的 9 人，所占比例为 24.32%，具有大学本科学历的 25 人，所占比例为 67.57%。此外，学校配备专职的心理咨询工作人员 2 名，学生与心理咨询工作人员之比为 3145.5:1。

学校高度重视学生管理工作，将加强和改进学风建设作为管理和改革的重点。组织成立了学风建设领导小组，明确具体职责，齐抓共管；制定了《学风建设实施方案》，建立了可量化的学风建设考核评价体系，将学生课堂出勤率、早自习出勤率、早操出勤率、晚自习出勤率、竞赛和活动参与率、学生图书借阅率、各类证书考取率、学生评优评奖比例、学生违纪率、英语和俄语四级、六级考试通过率、专升本通过率、考研率、就业率等纳入考核指标；通过表彰先进，树立典型，发挥先进典型在学生在学习、工作和生活中的示范表率作用，调动学生学习积极性，激励更多学生在学习先进典型中提高综合素质，成长成才。

为提升学生学习的有效性，学校开展多种主题活动，加强对学生学习方法的指导。组织各系每月开展一次学生学习交流活动，开展“小先生”讲课和读书节等系列活动，积极组织学生参与科学研究、科技创新活动，学生参与积极性高，成绩优异；在大学英语四级、六级以及期末考试前，组织学生签订考试诚信承诺书，开展学生诚信教育；积极组织各系辅导员深入课堂进行听课，每周至少听课 1 次，定期抽查学生作业，及时与教师交流、沟通听课中发现的问题；组织学生利用早、晚自习，通过学习理论知识、强化专业实践训练、学生助教辅导、专业教师答疑，促进学生养成良好的学习习惯，提高成绩。

4. 教学工作会议情况

2019 年 1 月 7 日，学校召开教学工作会议。全校全体教职员工参加会议，研究、探讨如何深化教育教学改革，突出教学工作的中心地位，全力打造应用型“金课”完善教学质量保障体系，凝聚智慧、达成共识、强化动力。理事长曹勇安教授在会上作题为《聚力迎评促建，打造应用型“金课”，全面提升人才培养质量》的报告，回顾自 2003 年学校开始实施第“三学期”以来，16 年间在实践

教学领域不断探索课改之路及取得的主要成绩。同时，在对当下面临的机遇与挑战做出理性分析基础上，结合学校 2019 年将迎来本科教学工作合格评估，部署 2019 年重点工作。系部代表在会议上做典型发言，对标学校提出的“以赛促教、以赛促学、教学相长、提高质量”十六字方针，介绍了组织工学类专业学科竞赛的做法。会议提出：要继续推进人才培养模式改革，积极推动课程建设与专业培养的有效融合，探索“金课”标准，不断完善“以赛促学”理念融入人才培养全过程的有效机制，深化教学内容、教学方法和教学评价改革。

5. 保障教学的政策措施

近年来，学校制定实施了《招聘制度》《在职攻读博士学位的规定》《教学成果奖励办法》《申报国聘职称制度》《薪酬制度》等激励措施，在人才引进、评优评奖、进修培训、薪资调整等方面，坚持向教学一线倾斜，有效地调动了广大教师教学的积极性。在评优评奖方面，对在教学质量工程、教学建设与改革、学生课外科技活动等方面做出成绩的教师和教学单位，授予荣誉称号、给予现金和公务用车；在待遇保障方面，2017、2018 年连续两年上调教师工资，调整后平均上涨比例为 33.43%；在培训提高方面，重点选派专业教师外出学习培训、休整疗养。良好的政策有效地激励了广大教师不断提高本科教育教学质量，在全校形成了重视教学建设的良好氛围。

目前学校已建立了包括教学计划管理、教学运行管理、实践教学管理、教学改革与建设、教学质量管理与评价等方面的 70 余项制度，确立了课堂教学（含理论、实验实训教学）、课程考核、课程建设、专业建设、课程设计、实习、毕业设计（论文）等主要监控环节的质量评价标准或规范要求，使本科教学工作的全过程、各环节都有章可循，保证了教学运行平稳有序。

（二）教学质量保障体系建设

学校始终高度重视教育教学质量管理与监控工作，在办学过程中，学校逐步构建了一套符合高等教育规律和应用型人才培养特点、符合学校实际的“目标-标准-实施-检查-反馈-提升”闭环教学质量监控体系，对教学全过程、各主要教学环节进行动态监控，运行良好。为建立规范、科学的本科教学质量保障体系，2018 年 10 月印发了《教学质量监控体系及实施办法（修订）》，对教学工作环节的流程和内容进行了优化，评价内容和方式更加充实，体系更加完整，教学质量管理工作职责明确，日常质量监控有力，执行严格，教学运行有序。

（三）日常监控及运行

目前，学校有专职教学质量监控人员 5 人，具有高级职称的 4 人，所占比例为 80%，具有硕士及以上学位的 3 人，所占比例为 60%，专兼职督导员 35 人。学

校已经形成校级教学督导员、系（部、中心）教学督导员、学生教学信息员三级质量监控队伍，全方位、全过程、全员参加的教学质量监控活动。校级教学督导员共听课 1459 学时，面向全校教学与教学管理工作实施督教、督学和督管监控活动。通过日常听课、召开学生座谈会、新教师访谈等，将发现和收集来的问题反馈给全面质量管理办公室，由全面质量管理办公室将上述问题通过《督导简报》进行通报、督促整改；各系（部、中心）二级督导员对本系（部、中心）教师定期听课发现的问题进行及时处理及整改，逐步提升教师教学质量；各专业教师集体备课、互相听课、互相评课、取长补短，共同提高教学水平。此外，学校每学期进行期初、期中、期末教学检查，领导听课制度、学生教学信息员反馈、学生评教、日常教学巡查以及教学基本状态数据库监测，对教学活动和教学质量信息进行收集、分析、实时监控与反馈。教务处联合全面质量管理办公室认真开展各项教学检查活动，及时通报教学检查情况。2018-2019 学年共处理教学事故 9 起，根据《教学事故认定标准与处理办法》的相关要求，严肃处理了违反教学规章制度的责任人。严肃了教学纪律，切实保证了良好的教学秩序。

为切实规范学校各项教学活动，加强教学过程管理，加大教学质量监控力度，保持良好的校风、教风和学风，营造学校上下关注教学、服务教学的浓厚氛围，学校修订了《日常教学巡查制度》，要求相关教学管理人员定期巡课，并将巡课结果反馈给相关教学单位，对发现的问题按照《教学事故认定标准与处理办法》及时处理。

（四）本科教学基本状态分析

教学状态数据是反映高校教学工作运行状况和教育质量的重要依据之一，也是一所高校办学水平、办学实力的重要体现。根据《教育部关于普通高等学校本科教学评估工作的意见》和《关于在新建本科院校进行教学基本状态数据采集工作的通知》文件精神，2018-2019 学年，学校各部门认真采集和填报全国高校教学基本状态数据库系统，注重发挥本科教学基本状态数据的重要作用，对相关办学条件指标和教学质量实施常态检测。检测院系专业三级办学状况，发现阶段性问题，查找差距，及时进行调整，促进整改，提高质量。对责任心不强，整改效果差的部门予以通报批评，整改成效与部门领导年终考核挂钩。

（五）课程评估与专业评估

自 2017 年 10 月启动本科专业评估工作以来，各系、各专业深入学习《普通高等学校本科教学工作合格评估指标和基本要求》，按照学校《本科专业评估方案》要求，认真组织落实专业评估工作。学校于 2018 年 4 月组织了本科专业评估工作，对 16 个本科专业建设情况进行了整体评审，并依据评审结果确定学校

首批重点建设专业 7 个。

本学年，学校组织了两轮课程评估，共有 69 门课程参评，课程评审小组通过查阅教学材料、听课以及共同评议，最终评出优秀课程 25 门，良好 35 门。各专业根据评估结果，分析存在问题，落实整改，认真总结专业建设经验，不断深化教学改革，加强特色建设，完善专业体系，进一步提升专业内涵建设层次和水平。

六、学生学习效果

（一）学生满意度测评情况

为进一步提高学校人才培养质量，完善本科教学质量监控体系，促进教学条件改善、教学管理优化、教学质量提升，更加全面、及时、准确地了解学校的教学状况和学生对教师和辅导员的教育教学满意度，学校每学期期末组织开展网上教育教学服务满意度评价工作。本学年，学生评教覆盖率为 100%，督导评教率为 94.79%，领导评教覆盖率为 45.6%，较为真实的反映了教师教育教学水平。从评价结果来看，随着学校不断加大教学管理力度，促进教育教学师资队伍建设，大力推行教学内容、方法、形式的改革，注重对学生“五种素质能力”、“五种通用能力”和“五会做事能力”的培养，学生对教师教育教学满意度评价较高，对目前的教育教学质量比较满意。

表 5 网上教育教学服务满意度评价结果

项目	覆盖比例 (%)	优 (%)	良好 (%)	中 (%)	差 (%)
学生评教	100%	44.63%	55.37%	0.00%	0.00%
同行、督导评教	94.79%	28.87%	65.29%	5.84%	0.00%
领导评教	45.6%	26.43%	54.29%	17.14%	2.14%

（二）毕业与学位授予情况

学校 2019 届本科学生数 1009 人，实际毕业人数 966 人，毕业率为 95.74%。根据《中华人民共和国学位条例》《中华人民共和国学位条例暂行实施办法》及《学士学位授予工作暂行实施细则》之规定，经学校学位评定委员会召开专题会议，审议评定 959 名本科毕业生获得学士学位，学位授予率为 99.28%。截止 2019 年 8 月 31 日，学校授予学士学位类别为工学、管理学、文学、理学、艺术学五类。

（三）攻读研究生情况

2019 届本科毕业中有 5 人报考研究生，考试全员通过，考取研究生的人数占本届毕业生总数比率为 0.52%。这 5 名毕业生研究生录取院校分别为黑龙江大学、齐齐哈尔大学、浙江师范大学、内蒙古大学、大连交通大学。

（四）学生转专业情况

本学年，学校继续严格管理，对于申请转专业的学生进行成绩审核、查看有无纪律处分等，将初审合格的学生名单报院务工作委员会，经研究，最终确定转专业学生 22 名，占全日制在校本科生数比例为 0.39%。

（五）就业情况

学校积极为毕业生搭建就业平台，整合多方资源，探索发展型、服务性就业工作模式，开展毕业生就业创业精准服务，建立健全毕业生就业统计监测、预警和反馈机制。多措并举推进毕业生就业工作深入开展，努力实现更加充分、更高质量、更加稳定的就业。

学校 2019 届本科毕业生 966 人，本科毕业生初次就业率为 90.58%。从毕业生流向分析来看，留省就业人数 486 人，留省就业人数占本省毕业生人数 58.91%。从单位性质分析来看，学校毕业生最主要的毕业去向是企业，占毕业生总数 73.49%；在党政机关、国有企业、事业单位、外资企业就业人数为 151 人，占毕业生总数的 15.63%；医疗、教育单位就业人数为 34 人，占毕业生总数的 3.52%；升学及出国人数为 6 人，占毕业生总数的 0.62%，其中出国留学 1 人；参军入伍人数为 4 人，占毕业生总数的 0.41%；基层项目人数为 10 人，占毕业生总数的 1.04%。

（六）社会用人单位对毕业生评价

为更好地为毕业生就业服务，学校对用人单位进行跟踪问卷调查，了解用人单位对学校毕业生及就业服务工作的综合评价，做好用人单位与毕业生之间的衔接工作。2019 年学校对用人单位满意度进行了初步调查，从调查结果来看，用人单位对学校毕业生政治表现、业务能力、创新能力、适应能力、综合素质等各方面评价满意程度高，总体达 90% 以上。综合近几年的调查结果，能够反映出用人单位对学校毕业生及就业服务工作满意度呈增长态势。

（七）毕业生成就

学校自办学以来，坚持立德树人，秉持“中而至庸，和而不同”校训，积极探索应用型本科院校服务地方经济社会发展的有效途径，已为社会培养输送了 5 万余名毕业生。他们志存高远、人格健全，基础扎实、特长明显，勇于创新、善于实践，为国家的发展做出了重要贡献。“大国工匠”——“华龙一号”主机手王刚等优秀毕业生已成为了行业骨干和精英。如就职于中国一重大连加氢反应器制造有限公司学校毕业生 21 人中“机台长”10 人，为“国之重器”产品的加工与生产作出了突出贡献。学校毕业生林鑫，现任中国民办教育创新创业联盟秘书

长、中国企业管理财务协会创新人才评价专业委员会秘书长、北京创新研究所执行所长、中国民办教育协会高等教育专业委员会副秘书长、《中国民办教育》杂志副总编、全国应用型创新人才培养联盟秘书长、人社部《职业与专业对应目录指引》评审专家。毕业生张百春现为北京百纳友为公司董事长，毕业生赵大海现为弘乐教育集团联合创始人及董事会董事、集团营销副总裁、弘乐集团全国总经理，毕业生陈建峰现为河北石家庄翼帆能创始人。

学校实施的第三学期、第四学期等以真实职业环境为背景的专业实践，积累了学生的就业经验，提高了就业竞争力。同时，基于立足黑龙江的专业实践，也促进了学生了解家乡，投身龙江经济建设的信心，2019届毕业生中近60%选择留省就业。

七、特色发展

（一）实施学长制，探索全程化生涯教育

“学长制”是基于“朋辈教育”理论，组织高年级同学担负起帮助和指导低年级学生的责任，实现学生间学习上的自助、生活上的自立、成长中的互助，教学相长，共同成长。经过22年实践探索，学校的“学长制”已发展到覆盖教育教学活动各个方面，形成了以党员学长、学生辅导员、专业学长、寝室学长、社团学长、创业团队学长、学长教官以及毕业后流动站学长八个类别的学长队伍；学长制度逐步完善，学长类别、基本职责、选聘条件、培训培养、考核评价以及激励机制等内容已制度化、规范化，出台了学校《学长手册》；设立学长奖，奖励表现突出的学长。基于实践，学校形成了以学生为主体、以学长为引领、以生涯发展为目标的发展型、服务性学生辅导体系。出版《大学生职业发展手册》等教材5部，发表相关论文51篇，完成省级以上课题3项。教育厅曾两次在学校召开生涯教育方面现场会，学校学长制实践探索被评为全国民办高校学生工作创新成果一等奖。

为落实以学生发展为主线的教育理念，在学长制基础上，学校设立全程化生涯教育专门辅导机构，开设STC生涯课程（School-to-Career；省级示范课），建立专兼职生涯发展导师团队，成立大学生职业发展协会，为每一位学生建立生涯发展档案，开展生涯节，发起成立中国本土化生涯教育联盟，搭建平台，促进学业、就业、创业融合。

本学年，学校成立了学长学院，通过实施项目管理，成立项目实施组、任务协调组、助弱帮扶组、游艺活动组、学长助学组、研学旅行组，组织开展丰富多彩的活动，实现师生、生生相互交流、相互沟通、相互启发、相互补充，分享彼此的思考、经验和知识，交流彼此的情感、体验与观念，不断丰富学习内容，求

得新的发现，从而达到共识、共享、共进，实现教学相长。各系成立了学长助学中心，组织开展学长助学活动，以朋辈方式，组建混龄学习团队，实施“兵教兵”，创设互助学习氛围。学校在早晚自习、日常管理、社团建设、文体活动中，全方位、多角度地发挥学长的作用，通过学生自我教育、自我管理、自我服务、自我监督，激发学生从被动接受管理转变为自我管理，实现凝聚学生、服务学生及带动学生的作用。学长制的实施，丰富了教育教学与学生管理工作的内容及方法，有效地提升了大学生的综合素质与实践能力，有效加强学风建设，丰富校园文化生活。

（二）聚焦课程建设，推进应用型本科课程改革

学校关注如何提高人才培养质量，努力寻找影响质量提高的关键因素。应用型人才培养的核心在于课程，因此，学校围绕应用型本科课程与普通本科课程有何本质区别，应用型本科课程究竟该如何设计、实施和评价等根本问题，历经两年大讨论，干部教师集思广益、转变观念，提升了应用型课程建设理念。

学校坚持需求导向的课程观和适应学情的教学观，在教育实践中探索出“四真三化”应用型课程建设原则、方法及评价标准。为创设真实工作环境，学校深入推行“开一个专业、办一个实体、搭一个平台、创一个品牌”的专业建设原则，创办了12个专业公司（校办企业），为应用型课程改革搭建了人才培养校内实践教学平台；创设了“第三学期”（即工程实践教学学期），每学年学生到与专业相关的社会工作岗位上进行7周的实习、实践，搭建了校外工程实践教学平台。

在真实环境建设的基础上，运用“工作任务课程化”的方法，与职业标准对接，对企业生产任务进行系统化的教学处理；运用“教学任务工作化”方法，在校内课堂对引入的真实项目进行系统化的教学处理，形成基于真实项目真学真做的课程；运用“工作过程系统化”方法，将理论知识融入多个经教学化处理的系统化的系列工作过程。同时，构建了以“四真”为基准的应用型课程评价指标体系。目前已有《CAD/CAM技术》《资产评估》等50门课程探索了应用型课程设计与实施。

八、存在问题及解决措施

（一）师资队伍结构有待改善

学校高度重视师资队伍建设工作，不断加大对师资队伍建设的投入力度。教师数量不断扩大，教师教学能力逐步提高，为学校各项事业发展提供了人才保证。但是，受多种因素影响，师资队伍在结构、层次等方面还存在不足。如：青年教师比例偏大；高学历、高职称的教师数量偏少；师资结构不均衡等。

下一步工作中，学校将加大高层次人才的引进力度，积极采取有效措施，鼓

励和吸引高职称教师、博士研究生和中年骨干人才，持续优化专任教师队伍结构。进一步加大青年教师的培养培训力度，加强学科专业带头人和教学团队的培养。健全教师评价激励机制。鼓励教师进行学历提升，五年内自主培养博士研究生7-10人，无学位中青年教师资格学历学位全面提升。健全教师评价激励机制，建立专业技术职务竞争激励机制，严格实行聘期目标管理，建成以受聘岗位、能力、业绩和贡献为导向的职称晋升机制和职务聘任制度。

（二）教师教科研能力有待提升

学校缺乏有影响力的高水平学科专业带头人和中青年学术骨干，高水平的教学和科研团队数量较少。科研项目层次偏低，标志性科研成果少，还不能很好地反哺教学。同时，学校教师流动性相对较大，年轻教师所占比例高，年轻教师虽富有热情但理论积淀与科研经验缺乏，科研能力较弱。学校当前对教师素质快速提升的需要和青年教师培养速度较慢之间的矛盾比较突出。

学校将完善配套的考核制度和激励制度，鼓励教师积极开展教学改革与研究以及应用研究，不断凝练成果，培育省级教学成果奖1-2项。进一步完善创新质量和实际应用的评价标准，促进教科研成果走入课堂，走向中小微企业，服务社会；依托项目，培育教科研团队。引进高水平教师组建教学团队和教育科研团队，以专业建设、科研项目等为依托，培养高水平的学科专业带头人，组建校级教科研团队，发挥引领及传帮带作用，提高教学及科研水平。同时，加强教师学习交流工作，拓展视野。

（三）实验教学有待加强

升本以来，学校连续加大教学仪器设备的投入，能够达到国家要求的生均设备值标准，但仪器设备与教学实验配套仍有缺项，实验教学资金投入不均衡。同时，实验教学项目中，演示性、验证性项目较多，综合性项目的质量不高，设计性项目数量较少，比例偏低。

学校将继续加大日常教学经费和学生实习实训经费的投入和有效使用，在充分论证实验室建设需求的基础上，设置专项经费，购置满足教学需要、技术先进的教学仪器设备，及时更新、淘汰不适用的实验教学设备和仪器，2020年预计投入教学仪器设备800万元，使实验教学设备台套数进一步满足教学需要。调整专业布局，减少重复建设，按学科专业大类优化实验教学内容，减少演示性、验证性实验，鼓励教师开发综合性、设计性实验，提高综合性实验的知识内容涵盖面，设计性实验项目的比例不低于60%。

（四）质量保障体系有待完善

学校在落实教学质量监控保障工作过程中，在质量管理队伍的建设、教学质

量标准的科学建立、数据信息的应用等方面还有不足和差距。具体为：教学质量监控标准不完善、教学质量监控需进一步加强。

学校在今后的工作中将加强校、系二级督导队伍的建设，引进、选调国内老本科院校高水平退休教师充实教学督导队伍，加强教学督导员的培养培训，使其充分发挥督教、督学、督管的作用。进一步细化课程、教材、实习实训、毕业设计（论文）等重要教学环节的质量标准，引导广大教师遵循质量标准实施教学，进一步提升教师教学工作的规范意识。下一学年计划开展专业评估 17 个本科专业，课程评估 80-100 门，逐步完善质量保障体系，促进各主要教学环节教学质量持续提升。

附件：

齐齐哈尔工程学院 2018-2019 学年本科教学质量报告支撑数据目录

1. 本科生占全日制在校生总数的比例 90.21%。

2. 教师数量及结构。

(1) 全校整体情况。

附表 1 全校教师数量及结构统计表

项目		专任教师		外聘教师	
		数量	比例 (%)	数量	比例 (%)
职称	正高级	14	5.79	18	13.43
	其中教授	14	5.79	14	10.45
	副高级	70	28.93	62	46.27
	其中副教授	70	28.93	39	29.1
	中级	90	37.19	44	32.84
	其中讲师	89	36.78	34	25.37
	初级	58	23.97	7	5.22
	其中助教	50	20.66	4	2.99
	未评级	10	4.13	3	2.24
学位	博士	2	0.83	13	9.7
	硕士	170	70.25	64	47.76
	学士	49	20.25	40	29.85
	无学位	21	8.68	17	12.69
年龄	35 岁及以下	140	57.85	27	20.15
	36-45 岁	72	29.75	58	43.28
	46-55 岁	17	7.02	36	26.87
	56 岁及以上	13	5.37	13	9.7
总计		242	/	134	/

(2) 分专业情况。

附表 2 分专业专任教师数量情况

序号	专业名称	专业代码	专任教师数量	生师比	近五年新进教师	双师型教师	具有行业企业背景教师
1	英语	050201	9	12.33	2	2	0
2	机械设计制造及其自动化	080202	14	40.36	8	8	6
3	车辆工程	080207	13	37.38	8	5	3
4	汽车服务工程	080208	14	29.57	7	4	4
5	电气工程及其自动化	080601	7	53.57	2	1	1

序号	专业名称	专业代码	专任教师数量	生师比	近五年新进教师	双师型教师	具有行业企业背景教师
6	电子科学与技术	080702	6	42.5	3	3	1
7	计算机科学与技术	080901	11	46.18	3	7	4
8	土木工程	081001	11	43.91	6	5	4
9	食品质量与安全	082702	5	7.6	4	2	2
10	风景园林	082803	4	35.5	2	1	0
11	护理学	101101	10	79.5	9	5	8
12	工程管理	120103	13	25.31	7	4	4
13	市场营销	120202	4	26.75	2	2	1
14	财务管理	120204	11	45.91	6	6	3
15	健康服务与管理	120410T	4	24	3	2	2
16	电子商务	120801	6	36.5	2	5	0
17	视觉传达设计	130502	15	16.47	5	11	1

附表3 分专业专任教师职称、学历结构

序号	专业名称	专业代码	专任教师总数	职称结构				学历结构		
				教授数量	授课教授比例	副教授	中级及以下	博士	硕士	学士及以下
1	英语	050201	9	1	0	4	0	0	9	0
2	机械设计制造及其自动化	080202	14	2	100	5	0	0	8	6
3	车辆工程	080207	13	0	0	5	3	0	5	8
4	汽车服务工程	080208	14	2	100	5	1	1	9	4
5	电气工程及其自动化	080601	7	2	100	3	1	1	5	1
6	电子科学与技术	080702	6	0	0	2	1	0	6	0
7	计算机科学与技术	080901	11	1	0	5	1	0	8	3
8	土木工程	081001	11	0	0	5	0	0	7	4
9	食品质量与安全	082702	5	0	0	1	0	0	5	0
10	风景园林	082803	4	0	0	2	0	0	3	1
11	护理学	101101	10	2	100	0	1	0	6	4
12	工程管理	120103	13	0	0	5	1	0	9	4
13	市场营销	120202	4	0	0	2	0	0	4	0
14	财务管理	120204	11	1	100	4	0	0	9	2
15	健康服务与管理	120410T	4	1	100	1	0	0	3	1
16	电子商务	120801	6	1	100	2	0	0	6	0
17	视觉传达设计	130502	15	0	0	1	0	0	9	6

3. 专业设置及调整情况

附表 4 专业设置及调整情况

本科专业总数	当年本科招生专业总数	新专业名单	当年停招专业名单
17	15	电子科学与技术, 市场营销, 风景园林, 健康服务与管理, 食品质量与安全	市场营销, 食品质量与安全

4. 全校整体生师比 18.75:1, 各专业生师比参见附表 2。
 5. 生均教学科研仪器设备值 7540.59 元。
 6. 当年新增教学科研仪器设备值 710.9 万元。
 7. 生均图书 127.89 册。
 8. 电子期刊 152199 种。
 9. 生均教学行政用房 23.86 平方米, 生均实验室面积 1.46 平方米。
 10. 生均本科教学日常运行支出 2241.17 元。
 11. 本科专项教学经费(自然年度内学校立项用于本科教学改革和建设的专项经费总额) 418.76 万元。
 12. 生均本科实验经费(自然年度内学校用于实验教学运行、维护经费生均值) 203.77 元。
 13. 生均本科实习经费(自然年度内用于本科培养方案内的实习环节支出经费生均值) 132.23 元。
 14. 全校开设课程 603 门。
- 注: 学年度内实际开设的本科培养计划内课程总数, 跨学期讲授的同一门课程计 1 门。
15. 实践教学学分占总学分比例(按学科门类、专业)(按学科门类统计参见附表 5)。

附表 5 各专业实践教学学分及实践场地情况

序号	专业代码	专业名称	实践学分				实践场地		
			集中性 实践环 节	实验教 学	课外科 技活动	实践环 节占比	专业实验 室数量	实习实训基地	
								数量	当年接收学 生数
1	050201	英语	33	25	5	33.14	4	12	37
2	080202	机械设计制造及其自动化	38	20.5	5	31.88	3	7	239
3	080207	车辆工程	38	22	5	31.91	9	12	232
4	080208	汽车服务工程	36	23	5	32.07	14	14	100
5	080601	电气工程及其自动化	37	20	5	31.06	4	4	188
6	080702	电子科学与技术	37	24	5	32.97	15	13	96
7	080901	计算机科学与技术	37	35	5	39.34	26	22	341

序号	专业代码	专业名称	实践学分				实践场地		
			集中性 实践环 节	实验教 学	课外科 技活动	实践环 节占比	专业实验 室数量	实习实训基地	
								数量	当年接收学 生数
8	081001	土木工程	37	21.5	5	31.62	6	15	127
9	082702	食品质量与安全	34	29.5	5	33.96	4	2	36
10	082803	风景园林	37	31.5	5	37.43	6	10	54
11	101101	护理学	38	34.5	5	37.66	48	12	373
12	120103	工程管理	35	18	5	30.37	2	9	106
13	120202	市场营销	33	24.5	5	32.86	11	8	42
14	120204	财务管理	33	18	5	29.31	2	23	59
15	120410T	健康服务与管理	38	23	5	33.33	5	3	20
16	120801	电子商务	33	23.5	5	32.29	8	11	106
17	130502	视觉传达设计	33	34	5	38.73	12	5	54
全校校均			35.71	25.15	5	33.54	10.53	10.71	130

16. 选修课学分占总学分比例（按学科门类、专业）（按学科门类统计参见附表6）。

附表6 各专业人才培养方案学时、学分情况

序号	专业代 码	专业名称	学时数					学分数		
			总数	其中		其中		总数	其中	
				必修课 占比	选修课 占比	理论教 学占比	实验教 学占比		必修课占 比	选修课占 比
1	130502	视觉传达设计	2048	75	25	72.07	27.93	173	80.92	19.08
2	120801	电子商务	2088	73.95	26.05	80.08	19.92	175	80	20
3	120410T	健康服务与管理	2122	74.36	25.64	81.15	18.85	183	80.87	19.13
4	120204	财务管理	2080	72.31	27.69	83.65	16.35	174	79.31	20.69
5	120202	市场营销	2096	74.05	25.95	79.01	20.99	175	80.57	19.43
6	120103	工程管理	2040	74.9	25.1	84.31	15.69	174.5	81.09	18.91
7	101101	护理学	2336	80.82	19.18	72.77	27.23	192.5	84.94	15.06
8	082803	风景园林	2144	80.6	19.4	75	25	183	85.25	14.75
9	082702	食品质量与安全	2368	72.97	27.03	78.72	21.28	187	78.61	21.39
10	081001	土木工程	2192	76.64	23.36	82.03	17.97	185	82.16	17.84
11	080901	计算机科学与技术	2160	77.78	22.22	71.85	28.15	183	83.06	16.94
12	080702	电子科学与技术	2192	79.56	20.44	80.47	19.53	185	84.32	15.68
13	080601	电气工程及其自动化	2168	79.34	20.66	83.03	16.97	183.5	84.2	15.8
14	080208	汽车服务工程	2192	76.64	23.36	81.11	18.89	184	82.07	17.93
15	080207	车辆工程	2224	79.86	20.14	82.19	17.81	188	84.57	15.43
16	080202	机械设计制造及其自动化	2152	79.18	20.82	82.62	17.38	183.5	84.2	15.8
17	050201	英语	2112	75.76	24.24	78.03	21.97	175	81.14	18.86
全校校均			2159.65	76.73	23.27	79.27	20.73	181.412	82.23	17.77

17. 主讲本科课程的教授占教授总数的比例（不含讲座）64%，各专业主讲本科课程的教授占教授总数的比例（不含讲座）参见附表 3。

18. 教授讲授本科课程占课程总门次数的比例为 6.77%。

19. 各专业实践教学及实习实训基地及其使用情况参见附表 5。

20. 应届本科生毕业率 95.74%，分专业本科生毕业率见附表 7。

附表 7 分专业本科生毕业率

序号	专业代码	专业名称	毕业班人数	毕业人数	毕业率 (%)
1	050201	英语	28	27	96.43
2	080202	机械设计制造及其自动化	106	100	94.34
3	080207	车辆工程	92	86	93.48
4	080208	汽车服务工程	89	88	98.88
5	080601	电气工程及其自动化	77	74	96.1
6	080901	计算机科学与技术	113	108	95.58
7	081001	土木工程	88	84	95.45
8	082803	风景园林	35	34	97.14
9	101101	护理学	88	86	97.73
10	120103	工程管理	74	70	94.59
11	120202	市场营销	36	33	91.67
12	120204	财务管理	78	74	94.87
13	120801	电子商务	56	55	98.21
14	130502	视觉传达设计	49	47	95.92
全校整体			1009	966	95.74

21. 应届本科毕业生学位授予率 99.28%，分专业本科毕业生学位授予率见附表 8。

附表 8 分专业本科毕业生学位授予率

序号	专业代码	专业名称	毕业班人数	获得学位人数	学位授予率 (%)
1	050201	英语	28	26	96.3
2	080202	机械设计制造及其自动化	106	99	99
3	080207	车辆工程	92	86	100
4	080208	汽车服务工程	89	87	98.86
5	080601	电气工程及其自动化	77	73	98.65
6	080901	计算机科学与技术	113	106	98.15
7	081001	土木工程	88	84	100
8	082803	风景园林	35	34	100
9	101101	护理学	88	85	98.84
10	120103	工程管理	74	70	100
11	120202	市场营销	36	33	100
12	120204	财务管理	78	74	100
13	120801	电子商务	56	55	100
14	130502	视觉传达设计	49	47	100
全校整体			1009	959	99.28

22. 应届本科毕业生初次就业率 90.58%，分专业毕业生就业率见附表 9。

附表 9 分专业毕业生就业率

序号	专业代码	专业名称	就业率
1	050201	英语	88.89
2	080202	机械设计制造及其自动化	93
3	080207	车辆工程	97.67
4	080208	汽车服务工程	93.18
5	080601	电气工程及其自动化	93.24
6	080901	计算机科学与技术	100
7	081001	土木工程	88.1
8	082803	风景园林	97.06
9	101101	护理学	52.33
10	120103	工程管理	90
11	120202	市场营销	93.94
12	120204	财务管理	97.3
13	120801	电子商务	96.36
14	130502	视觉传达设计	93.62
全校整体			90.58

23. 体质测试达标率 88.39%，分专业体质测试合格率见附表 10。

附表 10 分专业体质测试合格率

序号	专业代码	专业名称	参与测试人数	测试合格人数	合格率 (%)
1	050201	英语	93	82	88.17
2	080202	机械设计制造及其自动化	525	448	85.33
3	080207	车辆工程	422	367	86.97
4	080208	汽车服务工程	439	399	90.89
5	080601	电气工程及其自动化	378	328	86.77
6	080702	电子科学与技术	194	168	86.6
7	080901	计算机科学与技术	457	407	89.06
8	081001	土木工程	434	394	90.78
9	082702	食品质量与安全	39	34	87.18
10	082803	风景园林	148	125	84.46
11	101101	护理学	627	567	90.43
12	120103	工程管理	333	307	92.19
13	120202	市场营销	150	124	82.67
14	120204	财务管理	433	380	87.76
15	120410T	健康服务与管理	45	41	91.11
16	120801	电子商务	217	186	85.71
17	130502	视觉传达设计	233	210	90.13
全校整体			5167	4567	88.39

24. 学生学习满意度（调查方法与结果）。

调查方法：在校生采用网上评教方式进行；毕业生采用“问卷星”进行毕业后跟踪与分析的方式确定满意度。

调查结果：在校生学生评教覆盖面为 100%，其中评价结果为优秀的占 44.63%，良好的占 55.37%；2019 届本科毕业生对母校的满意度为 97.68%，其中“很满意”为 69.03%，“基本满意”为 28.65%。

25. 用人单位对毕业生满意度（调查方法与结果）。

调查方法：问卷调查、电话、座谈会、回访、跟踪调研。

调查结果：用人单位对学校毕业生总体满意度为 99.27%。

26. 其它与本科教学质量相关数据：详见质量报告正文内容。